

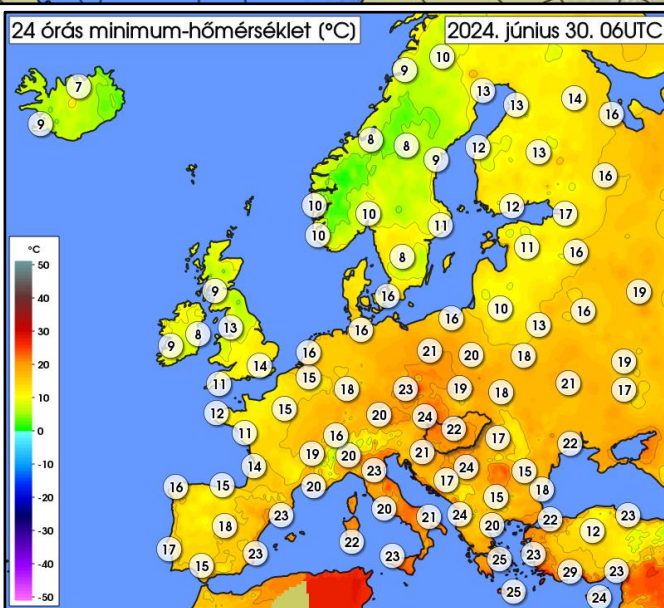
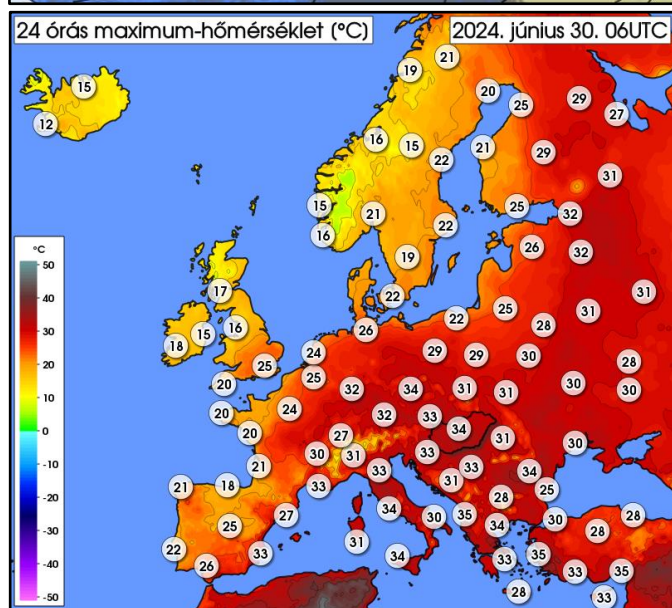
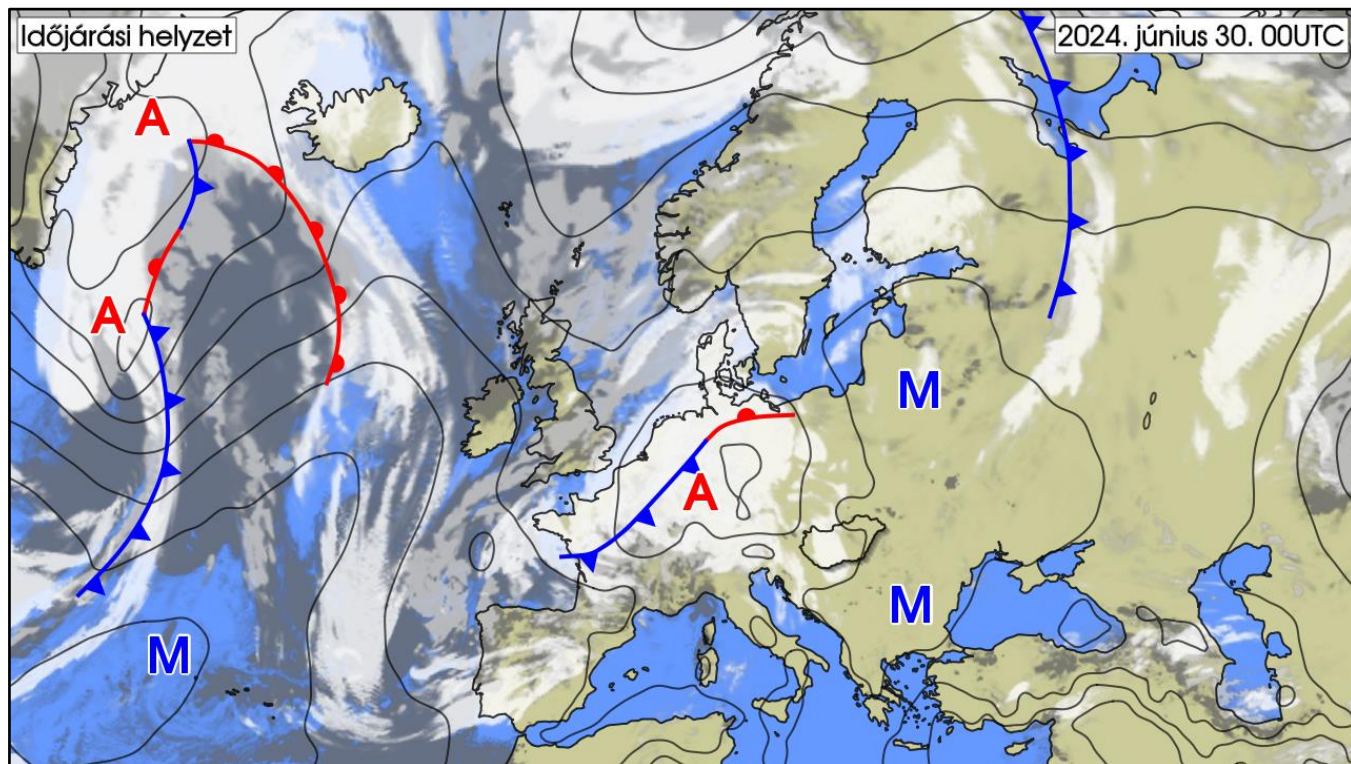
# IDŐJÁRÁSI NAPIJELENTÉS

137. évfolyam 182. szám

Budapest

2024. június 30. vasárnap

## AZ IDŐJÁRÁSI HELYZET EURÓPÁBAN

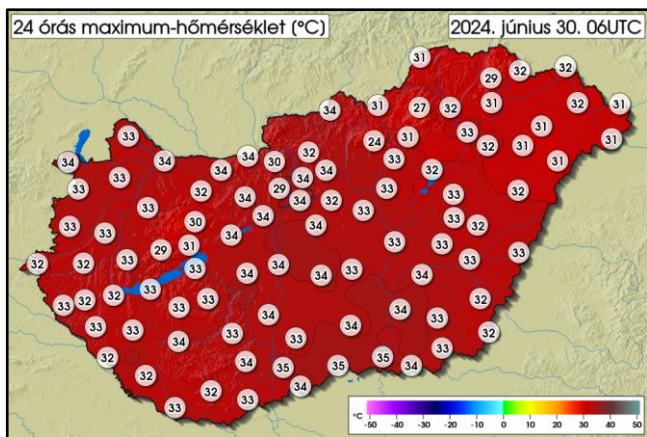


Közép- és Kelet-Európa időjárását döntően anticiklon, a benne uralkodó leszálló légmozgás alakítja. Emiatt napos, száraz idő a jellemző. Németország feletti középponttal ciklon örvénylik. Hatására kontinensünk nyugati vidékein gyakran erősen megnövekszik a felhőzet, és sok helyről jelentettek esőt, záporosót, zivatarot. Az Atlanti-óceánhoz közelebb eső területeken hűvösebb van, több helyütt délután is 20 fok alatt marad a hőmérséklet, eközben szárazföldünk többi részén igazi nyári idő van, sokfelé 30, helyenként 35 fok körüli csúcserővel. Az említett ciklon hidegfrontja éjszaka a Kárpát-medencét is eléri északnyugat felől, így a jövő hét első napjaiban mindenütt felfrissül a levegő.

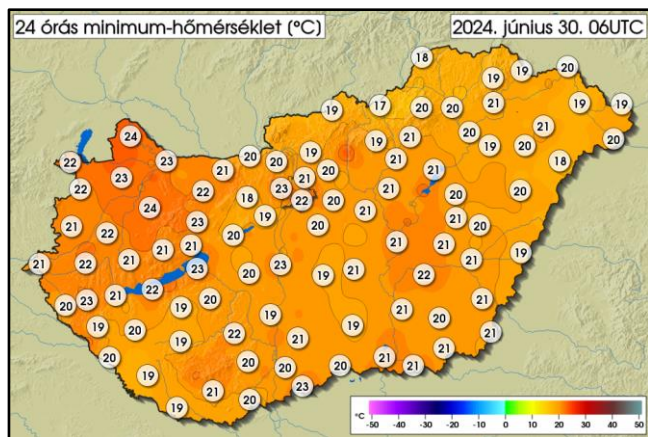


# MAGYARORSZÁG IDŐJÁRÁSA

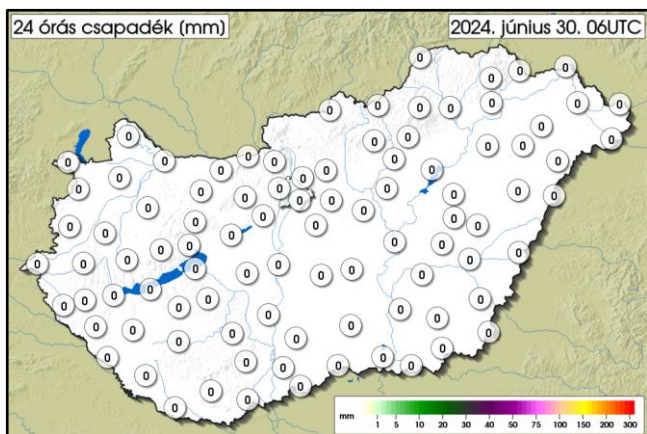
Az adatok a kiadás napján 06UTC-kor zárulnak és az előző 24 órás szélsőértékeket tartalmazzák



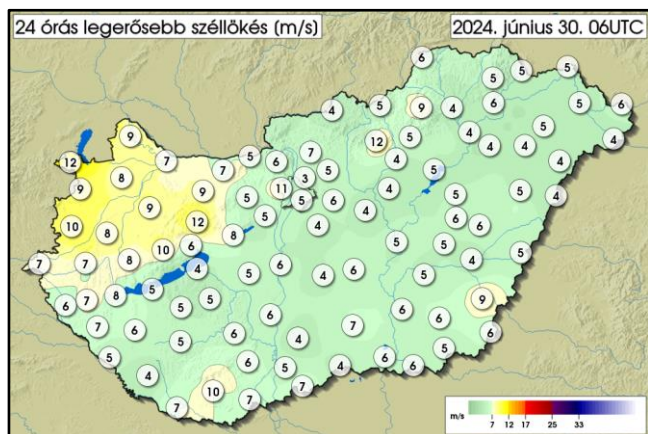
	MIN	MAX
06. 29.	<b>23,6 °C</b> Kékestető	<b>35,6 °C</b> Budakalász
REKORD	<b>10,6 °C</b> Kékestető 1966	<b>38,4 °C</b> Déaványa 2022



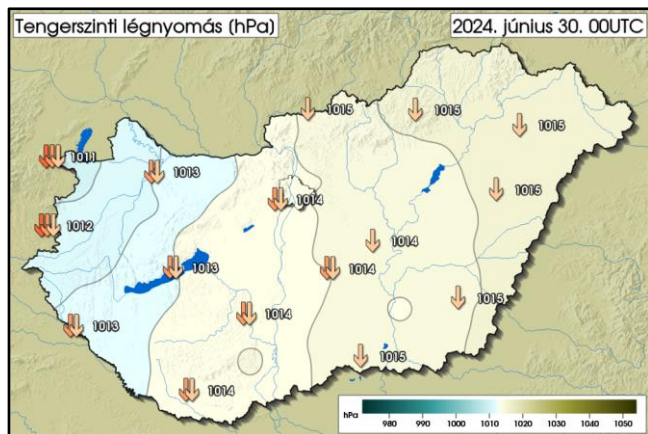
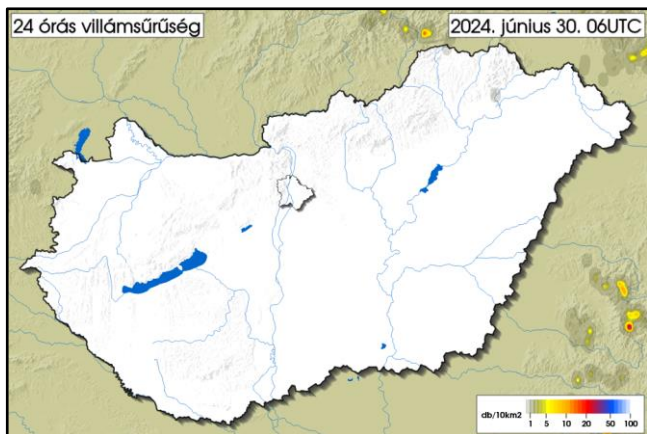
	MIN	MAX
06. 29.	<b>16,5 °C</b> Lénárdaróc	<b>23,7 °C</b> Győr Egyetem
REKORD	<b>3,4 °C</b> Zabar 2000	<b>25,5 °C</b> Szigliget 2022



	MAX
06. 29.	<b>0,1 mm</b> Jászszentlászló
REKORD	<b>100,0 mm</b> Bakonyszentlászló 2006



	MAX
06. 29.	<b>12,0 m/s</b> Kékestető
REKORD	<b>32,7 m/s</b> Balatonaliga 2006

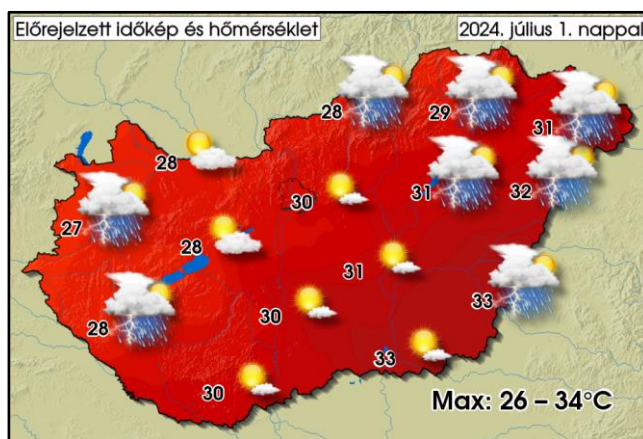


## AZ ELŐZŐ NAP IDŐJÁRÁSÁRÓL RÖVIDEN:

Szombaton általában napos idő volt a jellemző kevés fátyol- és gomolyfelhőzet mellett, északkeleten reggel gyorsan megszűnt a párásság, illetve a ködfoltok. Az ország keleti harmadán azonban erőteljesebb volt a nappali gomolyfelhő-képződés és egy-egy zápor is előfordult, másutt csapadék nem hullott. Többnyire gyenge vagy mérsékelt maradt a légmozgás, csupán Sopron térségében élénkült meg a déli szél. A legmagasabb nappali hőmérséklet 30 és 35 fok között alakult. Estére a gomolyfelhők összeestek, az ország nagy részén kiderült az ég. Éjszaka nyugat felől vastag fátyolfelhőzet érkezett és vonult kelet felé. Hajnalra 16 és 24 fok közé csökkent a hőmérséklet. Az elmúlt 24 órában lehullott csapadék mennyisége sehol sem érte el az 1 mm-t.

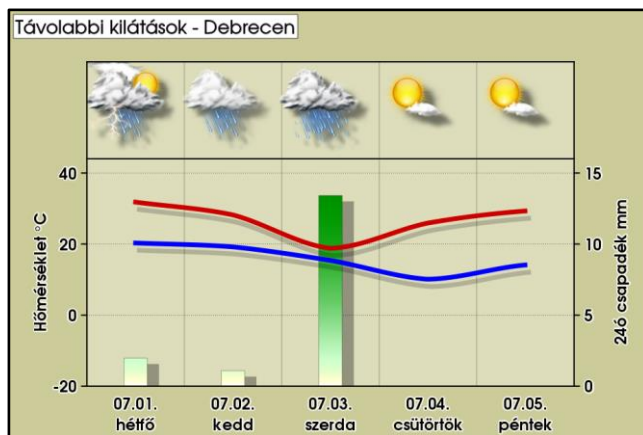
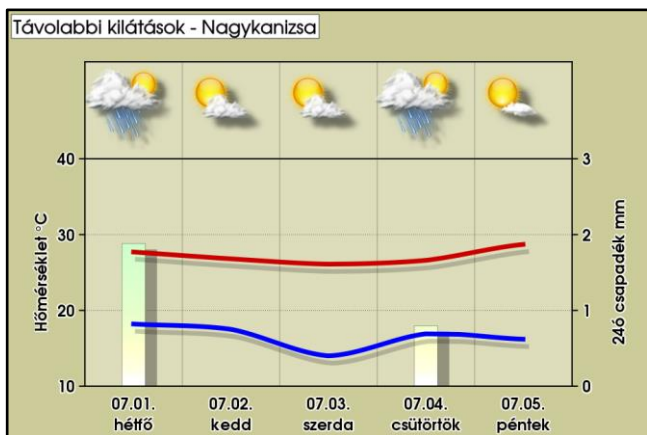
## VÁRHATÓ IDŐJÁRÁS AZ ORSZÁG TERÜLETÉN MÁSNAP ESTIG:

A vastagabb fátyolfelhőzet ma kelet felé fokozatosan elvonul, azonban mögötte a napsütést szaharai por teheti szürtebbé. Gomolyfelhők is képződnek, illetve érkeznek északnyugat felől. Csapadék nem valószínű. Éjjel erősen megnövekszik a felhőzet, és főleg északon számíthatunk elsősorban kelet felé mozgó záporokra, zivatarokra. Hétfőn az erőteljes gomolyfelhő-képződés és fátyolfelhők mellett általában több órára kisüthet a nap. Számítani kell záporokra, zivatarokra, hazánk középső részén kisebb, nyugati, délnyugati, valamint északkeleti harmadán nagyobb számban. Ma a déli szél megélénkül, főként az Észak-Dunántúlon erős lökések is lehetnek. Éjszakától egyre nagyobb területen északnyugatra, nyugatra fordul, és több helyen megerősödik a szél. Zivatarok környezetében viharos lökések is előfordulnak.



## TÁVOLABBI KILÁTÁSOK:

Egy hullámzó hidegfront alakítja jövő hét közepén országunk időjárását, melynek hatására elsősorban délen és keleten még sok lesz a felhő, és kedden a nap első felében arrafelé még záporok, zivatarok előfordulhatnak. Kedden délen, délkeleten, szerdán pedig a keleti országrészben jelentős esély mutatkozik tartósan borult, esős időjárásra egy tőlünk keletre kimélyülő ciklon hatására. A ciklon hátoldalán nagy területen lesz erős az északias irányú szél. Jelentősen visszaesnek a hőmérsékletek. A hét második felében ismét naposabbra, szárazabbra fordul az idő, melegedés kezdődik.





AZ ELMÚLT 24 ÓRA ADATAI (2024.06.30. 06UTC-ig)

Állomás	Csapadék [mm]	Max. hőm. [°C]	Min. hőm. [°C]	Max. szélsebesség [m/s]	Állomás	Csapadék [mm]	Max. hőm. [°C]	Min. hőm. [°C]	Max. szélsebesség [m/s]
Jobaháza	0,0	33,1	22,8	7,8	Penc	-	32,4	19,3	6,5
Győr	0,0	33,5	22,6	6,8	Sülysáp	0,0	31,9	20,4	6,2
Mosonmagyaróvár	0,0	33,3	23,6	8,9	Tápiószele	0,0	33,1	20,5	3,8
Pér	0,0	32,9	20,7	7,3	Tésa	0,0	33,5	18,0	4,1
Sopron	0,0	34,0	22,4	11,8	Baja	0,0	34,9	19,5	5,1
Sopronhorpács	0,0	33,4	21,7	9,0	Fülöpháza	0,0	34,3	18,6	4,1
Káld	0,0	33,0	21,7	8,2	Kecskemét	0,0	33,1	21,1	5,8
Szentgotthárd	0,0	31,6	21,0	7,1	Kelebia	0,0	34,8	19,8	4,4
Szombathely	0,0	32,5	21,4	10,3	Kiskunhalas	0,0	34,3	21,0	5,3
Vasvár	0,0	31,9	22,2	9,7	Kiskunmajsa	0,0	33,7	19,2	6,6
Iklódbördöce	0,0	33,0	20,4	6,4	Tass	0,0	34,2	19,3	4,7
Keszthely	0,0	33,0	21,4	6,4	Szécsény	0,0	33,8	19,3	4,4
Nagykanizsa	0,0	32,6	18,7	6,6	Zabar	0,0	31,3	16,5	4,5
Sármellék	0,0	32,3	21,4	7,5	Eger	0,0	30,9	20,6	5,1
Nagykutas	0,0	32,1	22,0	6,8	Kékestető	0,0	23,6	19,1	12,0
Kab-hegy	0,0	29,2	20,6	10,2	Kompolt	0,0	32,5	20,8	4,4
Pápa	0,0	32,7	23,7	8,5	Poroszló	0,0	31,9	20,9	4,8
Sütemeg	0,0	33,2	21,0	7,8	Jászapáti	0,0	33,4	20,6	4,2
Szentkirályszabadja	0,0	31,3	20,9	6,2	Kunmadaras	0,0	32,7	19,8	5,3
Tés	0,0	29,5	22,8	11,7	Szolnok	0,0	32,7	21,3	4,7
Csurgó	0,0	32,1	19,7	5,4	Túrkeve	0,0	32,6	21,3	4,9
Fonyód	0,0	33,2	22,4	5,3	Pitvaros	0,0	32,8	20,9	4,8
Homokszentgyörgy	0,0	32,2	19,1	3,8	Szeged	0,0	35,1	21,3	6,2
Kaposvár	0,0	33,5	19,1	5,3	Szentes	0,0	34,0	20,8	5,8
Nemeskisfalud	0,0	32,6	20,2	6,3	Hidasnémeti	0,0	31,4	18,0	6,3
Siófok	0,0	33,2	22,5	3,9	Jósuaő	0,0	30,5	18,4	6,0
Tata	0,0	33,6	20,9	6,7	Miskolc	0,0	32,2	19,9	4,2
Tát	0,0	33,6	19,8	4,6	Sátoraljaújhely	0,0	31,6	18,6	4,6
Vérteskethely	0,0	32,1	22,3	8,5	Tarcal	0,0	30,8	20,6	5,6
Agárd	0,0	33,9	21,4	4,0	Csenger	0,0	31,0	19,7	4,4
Felcsút	0,0	34,2	18,4	5,0	Milota	0,0	31,0	18,8	5,6
Martonvásár	0,0	34,0	19,4	5,0	Napkor	0,0	31,3	20,5	4,6
Sárbogárd	0,0	33,6	20,1	5,0	Nyírlugos	0,0	30,6	17,5	4,2
Székesfehérvár	0,0	34,2	20,2	7,6	Újfehértó	0,0	31,3	19,6	4,1
Bátaapáti	0,0	33,8	20,0	6,4	Vásárosnamény	0,1	31,6	18,5	4,9
Iregszemce	0,0	33,0	20,3	5,0	Záhony	0,0	32,2	19,9	4,8
Paks	0,0	33,6	19,3	6,3	Bagamér	0,0	-	-	3,9
Tevel	0,0	32,7	21,5	5,6	Debrecen	0,0	31,6	19,7	5,2
Pécs Árpádtető	0,0	31,2	21,6	-	Folyás	0,0	32,2	19,4	3,8
Pécs Pogány	0,0	32,0	20,8	9,7	Körösszakál	0,0	32,7	19,2	5,2
Sellye	0,0	33,1	19,4	7,0	Szerep	0,0	32,1	19,9	5,7
Aszód	0,0	33,6	20,4	4,9	Békéscsaba	0,0	32,0	21,0	8,6
Bp, János-hegy	0,0	28,8	23,0	10,5	Körösladány	0,0	32,5	20,9	4,1
Bp, Lőrinc	0,0	33,5	21,6	5,0	Lókösháza	0,0	32,1	21,1	5,9
Bp, Újpest	0,0	34,4	20,9	3,4	Orosháza	0,0	33,4	20,4	6,4
Kakucs	0,0	33,6	19,7	3,8	Szarvas	0,0	34,0	21,8	4,7