

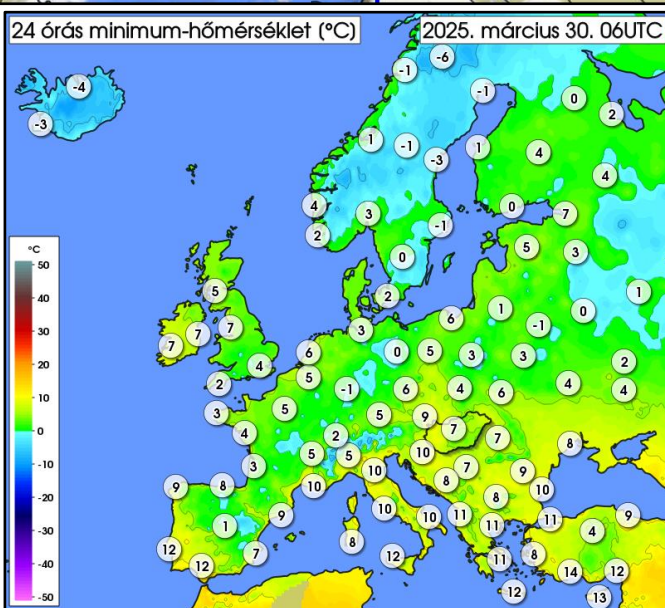
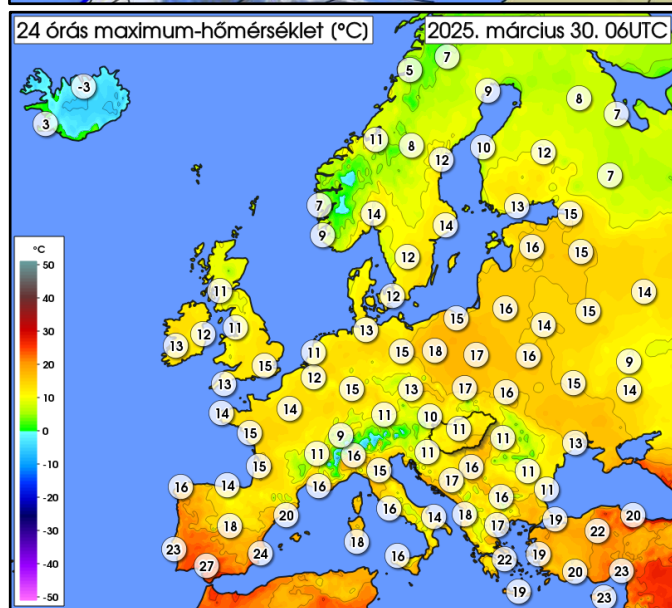
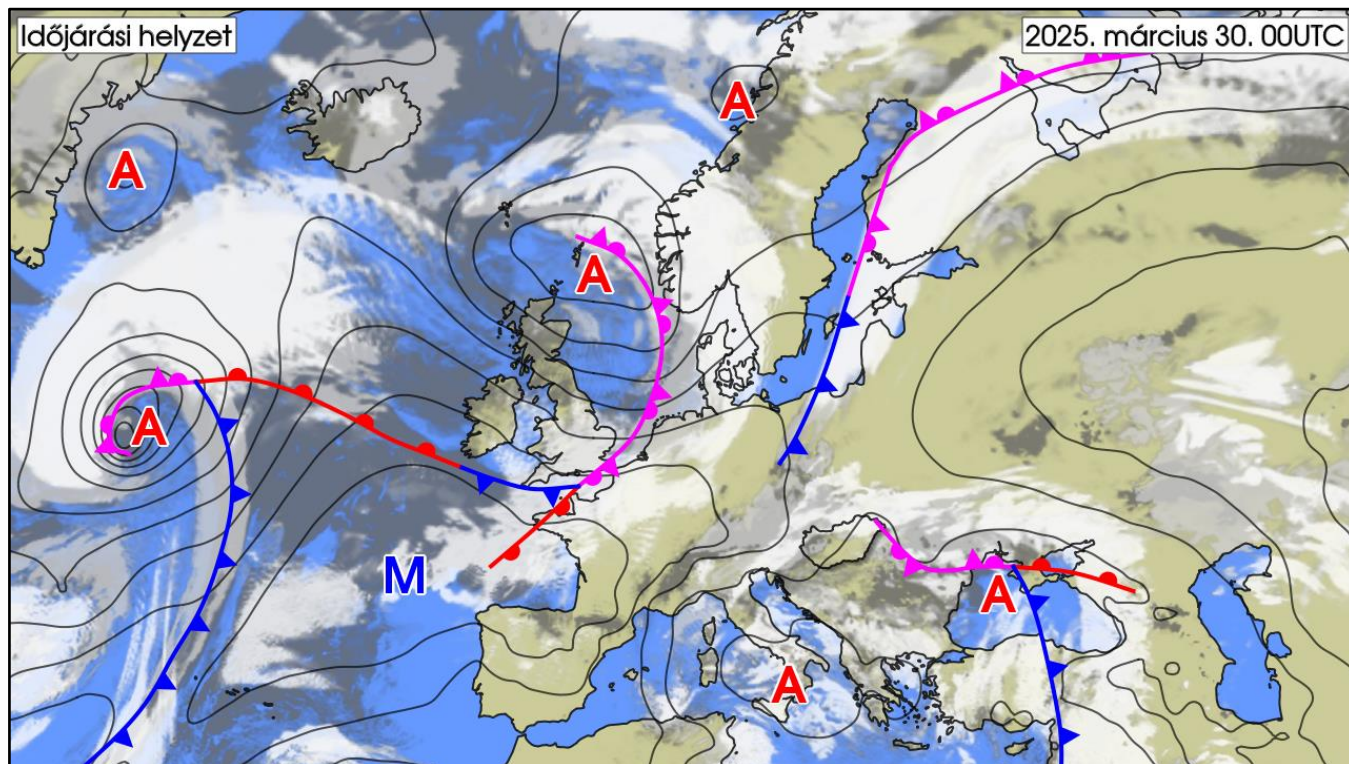
# IDŐJÁRÁSI NAPIJELENTÉS

138. évfolyam 89. szám

Budapest

2025. március 30. vasárnap

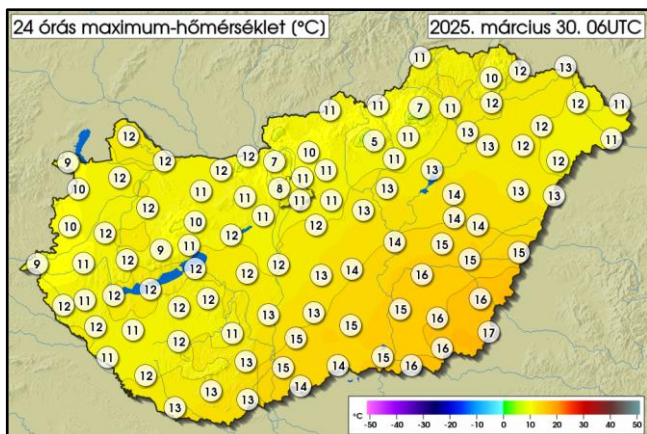
## AZ IDŐJÁRÁSI HELYZET EURÓPÁBAN



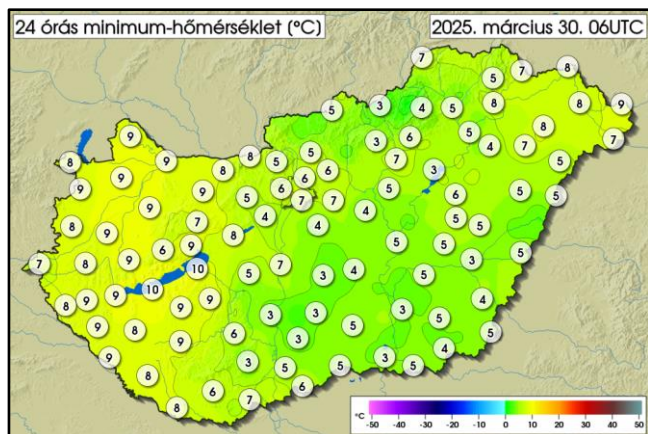
Változatos kontinensünk időjárása. A délnyugati és az északkeleti országokban ugyan magasnyomás miatt csendes, nyugodt az idő, Európa nagyobb részén ciklonok, illetve frontrendszerek okoznak felhős, csapadékos időjárást. A legtöbb csapadék Ausztria térségében hullott, arról általában 20-50 mm közötti csapadékról érkezett jelentés. A hőmérséklet tekintetében ugyanakkor nincs számottevő különbség észak és dél vagy kelet és nyugat között. A Kárpát-medence időjárását egy hétfőre virradó éjszaka átvonuló hidegfront és annak csapadékszónája alakítja.

# MAGYARORSZÁG IDŐJÁRÁSA

Az adatok a kiadás napján 06UTC-kor zárulnak és az előző 24 óras szélsőértékeket tartalmazzák



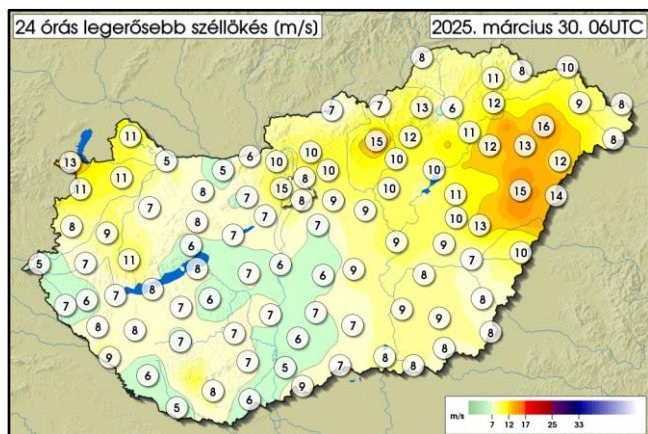
	MIN	MAX
03. 29.	<b>4,5 °C</b> Kékestető	<b>17,4 °C</b> Mezőkovácsháza
REKORD	<b>-3,6 °C</b> Kékestető 1995	<b>26,0 °C</b> Márcali 1989



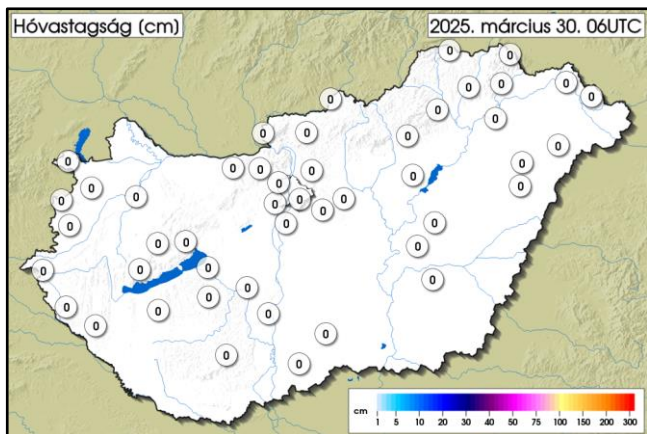
	MIN	MAX
03. 29.	<b>0,8 °C</b> Lénárdaróc	<b>10,0 °C</b> Balatonakali
REKORD	<b>-11,0 °C</b> Debrecen 1918	<b>12,4 °C</b> Budapest 2012



	MAX
03. 29.	<b>36,8 mm</b> Sopron Kuruc-domb
REKORD	<b>45,6 mm</b> Vasegerszeg 1957



	MAX
03. 29.	<b>16,4 m/s</b> Napkor
REKORD	<b>29,3 m/s</b> Kab-hegy 2012

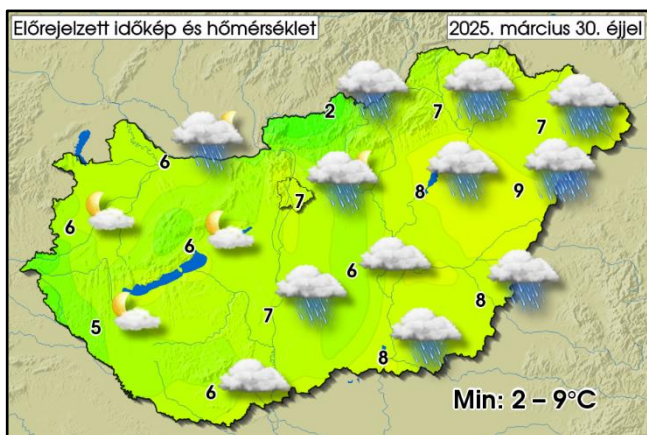


## AZ ELŐZŐ NAP IDŐJÁRÁSÁRÓL RÖVIDEN:

Szombaton országszerte borult idővel indult a nap, azonban a délelőtti óráktól délkelet felől az Alföldön egyre nagyobb területen szakadozott a felhőzet, és sütött ki több órára a nap. Ezzel párhuzamosan a mediterrán ciklon csapadékszárnyája is egyre északnyugatabbra helyeződött, délután már csak az északi és a nyugati országrészben fordult elő tartósabb eső, a naposabb déli részeken legfeljebb elvétve alakultak ki záporok. Északkeleten élénk, olykor erős lökések kísérték a keleties irányú szelet, másutt gyenge vagy mérsékelt maradt a légmozgás. A hőmérséklet csúcsértéke általában 9 és 14 fok között alakult, de a naposabb délkeleti tájakon 16, 17 fokig is felmelegedett a levegő. Éjszaka főleg a Dunántúlon és északon volt sok felhő, míg az Alföldön előfordultak derült tájak is. Számottevő csapadék nem hullott. A minimum-hőmérséklet 1 és 10 fok között változott. Az elmúlt 24 órában mérőállomásainkon lehullott csapadék mennyisége általában csapadéknym és 10 mm között alakult, de Vas és Győr-Moson-Sopron vármegyékben 10 és 20 mm között volt, sőt Sopronban 39 mm-t mértek.

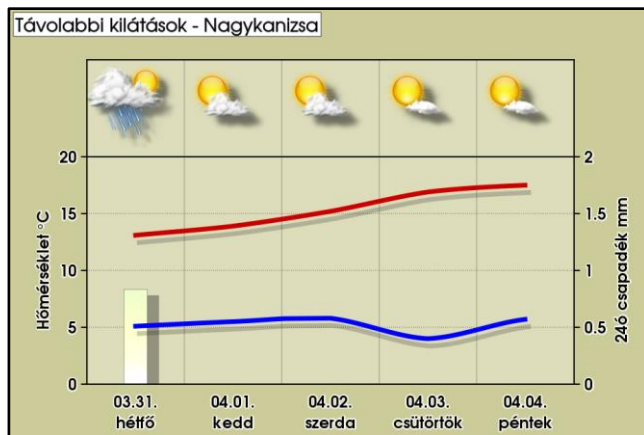
## VÁRHATÓ IDŐJÁRÁS AZ ORSZÁG TERÜLETÉN MÁSNAP ESTIG:

Ma a gyakran változó felhőzet mellett akár hosszabb időszakokra is kisüthet a nap. A Dunántúlon fokozatosan megszűnik a csapadék, délután viszont főként a középső tájakon fordulhat elő zápor. Éjszaka megnövekszik a felhőzet, elszórtan zápor kialakulhat, ugyanakkor északkeleten tartós eső várható. Holnap a Dunántúlon és középen csak gomolyfelhők zavarhatják a napsütést, keleten, északkeleten viszont tartósan borult maradhat az ég. Zápor legnagyobb eséllyel a középső konvergencia mentén alakulhat ki. Ma még csak az Észak-Dunántúlon, holnap már a Dél-Dunántúlon is megerősödik, sőt hétfőn az Alpokalja térségében viharossá fokozódik az északnyugati, északi szél.



## TÁVOLABBI KILÁTÁSOK:

Egyre szárazabbra fordul időjárásunk, kedden még helyenként - nagyobb eséllyel és számban a déli országrészben - előfordulhat zápor, szerdán már csak elvétve lehet csapadék. A hőmérséklet az átlagosnak megfelelően alakul mind éjszaka, mind pedig nappal.



AZ ELMÚLT 24 ÓRA ADATAI (2025.03.30. 06UTC-ig)

Állomás	Csapadék [mm]	Max. hőm. [°C]	Min. hőm. [°C]	Max. szélsebesség [m/s]	Állomás	Csapadék [mm]	Max. hőm. [°C]	Min. hőm. [°C]	Max. szélsebesség [m/s]
Jobaháza	8,9	11,6	9,2	10,5	Penc	4,3	10,0	5,3	9,8
Győr	7,5	12,2	9,0	5,4	Sülysáp	4,4	11,1	7,1	9,1
Mosonmagyaróvár	18,2	12,1	9,0	11,1	Tápiószéle	4,0	12,9	3,9	8,7
Pér	5,1	11,9	8,5	7,9	Tésa	1,5	11,5	5,0	8,3
Sopron	36,8	9,1	7,9	13,0	Baja	2,2	14,8	4,8	5,4
Sopronhorpács	21,9	10,1	8,6	11,0	Fülöpháza	4,5	13,3	2,9	6,2
Káld	9,5	11,9	9,0	9,2	Kecskemét	4,7	13,7	3,8	9,0
Szentgotthárd	14,5	9,4	6,9	5,3	Kelebia	1,1	14,3	4,7	7,4
Szombathely	13,5	10,3	8,2	8,3	Kiskunhalas	1,5	15,2	5,0	6,9
Vasvár	13,3	10,6	8,4	7,9	Kiskunmajsa	1,2	15,1	4,8	7,2
Iklódbördöce	5,1	11,6	8,3	6,7	Tass	6,0	12,1	5,9	7,5
Keszthely	4,4	12,8	9,7	7,3	Szécsény	3,9	11,4	4,5	6,8
Nagykanizsa	3,2	11,8	8,7	7,7	Zabar	2,8	10,7	2,6	7,0
Sármellék	3,3	12,4	9,4	7,3	Eger	1,9	11,0	5,7	11,8
Nagykutas	11,7	10,8	8,2	7,2	Kékestető	4,0	4,5	2,9	14,7
Kab-hegy	9,3	8,9	6,3	-	Kompolt	3,3	11,4	6,6	9,9
Pápa	7,6	12,0	9,0	7,1	Poroszló	3,3	12,6	3,1	9,6
Sütemeg	12,0	11,6	8,8	11,1	Jászapáti	5,0	12,6	4,9	9,8
Szentkirályszabadja	5,1	10,9	8,5	6,3	Kunmadaras	2,7	13,6	5,6	10,9
Tés	6,7	9,8	7,1	8,1	Szolnok	5,5	14,0	5,3	9,2
Csurgó	6,0	11,4	8,8	8,6	Túrkeve	4,0	14,8	5,0	8,8
Fonyód	9,7	11,9	9,6	8,4	Pitvaros	0,2	15,9	4,0	7,7
Homokszentgyörgy	4,3	11,9	8,3	6,2	Szeged	0,7	14,8	3,2	8,4
Kaposvár	10,0	12,0	8,8	6,7	Szentes	0,5	15,4	2,7	9,0
Nemeskisfalud	3,4	11,1	8,4	7,5	Hidasnémeti	0,1	12,3	6,2	8,0
Siófok	3,9	12,0	9,9	7,5	Jószaő	0,8	11,2	7,2	8,0
Tata	4,2	11,5	8,4	5,3	Miskolc	4,0	11,2	5,3	6,2
Tát	4,8	11,5	7,7	6,3	Sátoraljaújhely	1,2	12,1	7,1	7,9
Vérteskethely	7,0	11,2	8,5	7,7	Tarcal	2,2	11,6	8,2	11,9
Agárd	4,4	11,7	7,6	7,4	Csenger	2,8	10,9	7,4	8,2
Felcsút	8,3	11,1	4,9	6,5	Milota	4,0	11,1	9,0	8,1
Martonvásár	9,2	11,2	4,4	6,9	Napkor	1,1	11,8	7,6	16,4
Sárbogárd	2,3	12,1	4,9	7,1	Nyírlugos	0,8	11,6	5,0	11,9
Székesfehérvár	4,0	11,9	8,2	7,0	Újféhértó	1,2	12,4	6,8	13,3
Bátaapáti	5,1	12,9	3,3	7,3	Vásárosnamény	1,5	11,5	8,2	9,3
Iregszemce	4,7	11,8	9,0	6,4	Záhony	1,6	12,5	8,3	9,9
Paks	3,3	12,7	3,3	7,3	Bagamér	0,9	12,5	5,1	13,9
Tevel	3,8	11,3	5,7	7,2	Debrecen	0,6	12,8	4,8	14,6
Pécs Árpádtető	3,5	11,4	5,8	-	Folyás	1,3	12,8	4,4	12,3
Pécs Pogány	1,1	12,7	6,4	8,3	Körösszakál	1,3	15,2	4,7	9,5
Sellye	2,6	13,0	8,3	5,2	Szerep	3,2	13,8	5,4	12,9
Aszód	7,1	11,0	6,0	10,4	Békéscsaba	0,9	16,1	4,0	7,5
Bp, János-hegy	13,2	8,0	5,6	14,7	Körösladány	2,3	15,4	3,4	6,8
Bp, Lőrinc	5,4	11,3	6,9	8,1	Lókősháza	0,1	16,8	5,0	8,0
Bp, Újpest	7,9	10,7	6,3	7,7	Orosháza	0,1	15,6	4,6	9,1
Kakucs	4,7	11,8	3,9	6,5	Szarvas	3,3	16,0	4,8	8,4