

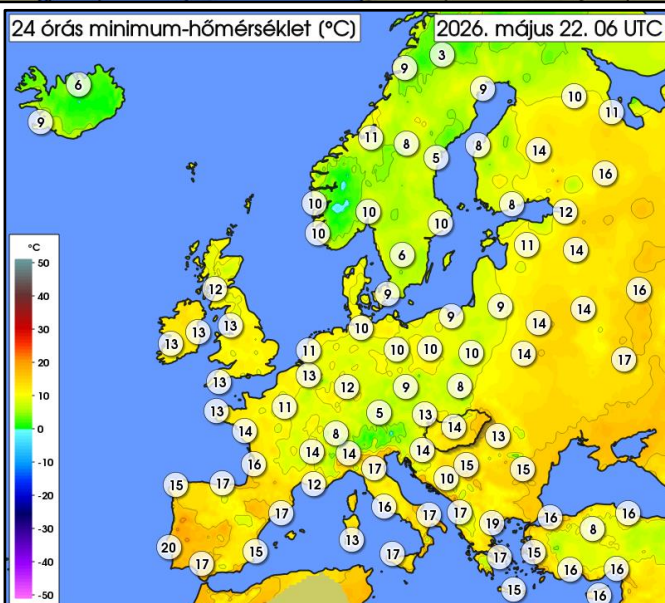
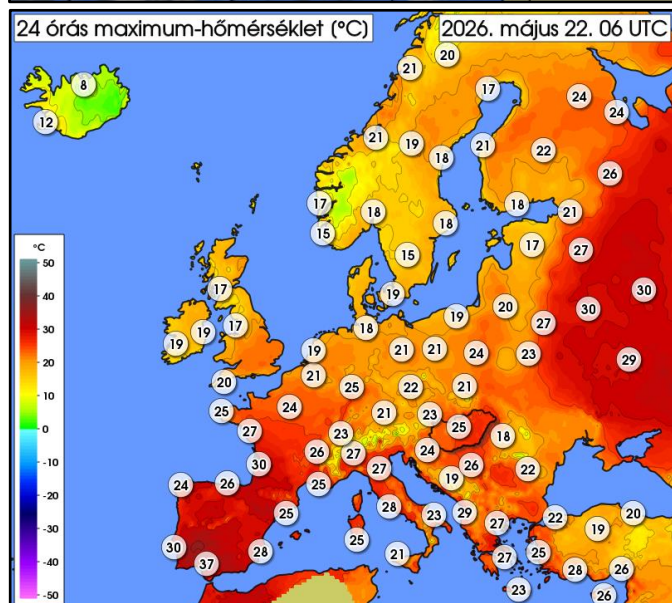
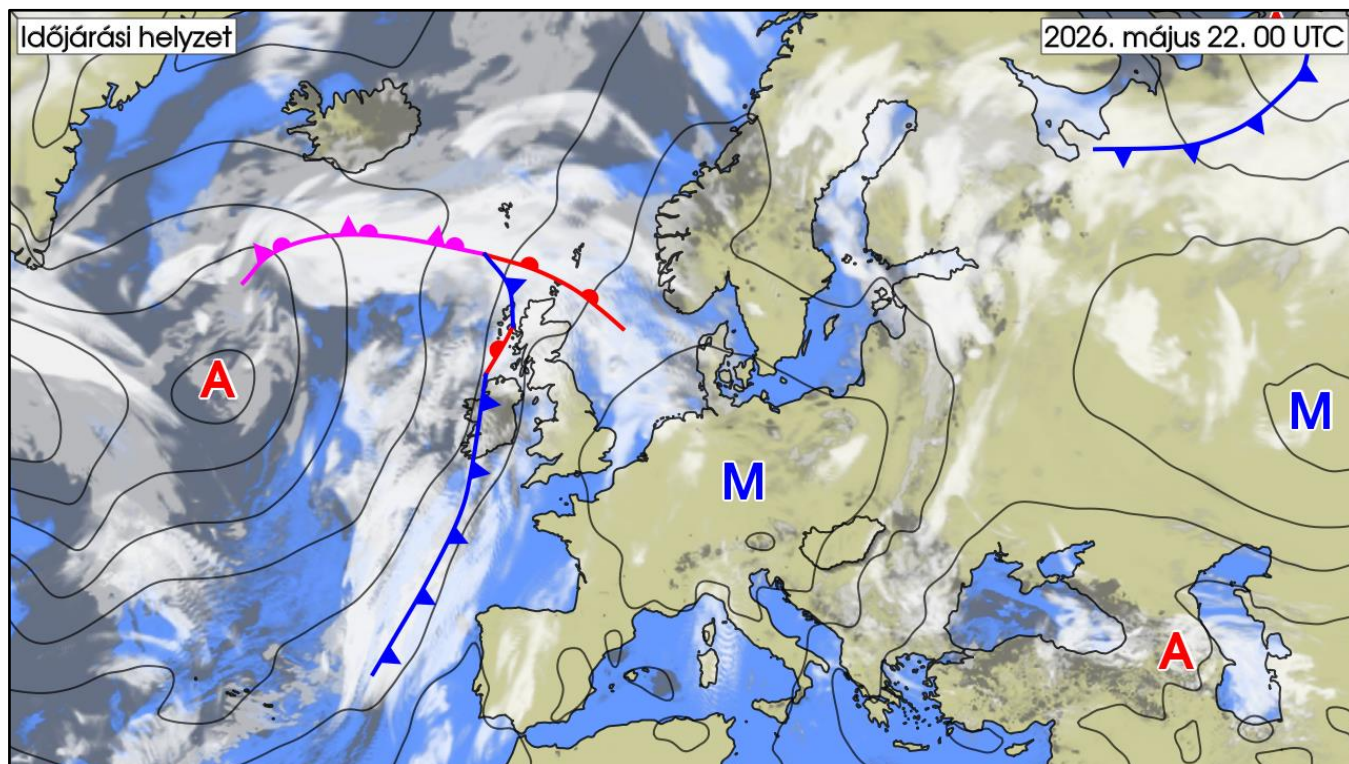
IDŐJÁRÁSI NAPIJELENTÉS

139. évfolyam 142. szám

Budapest

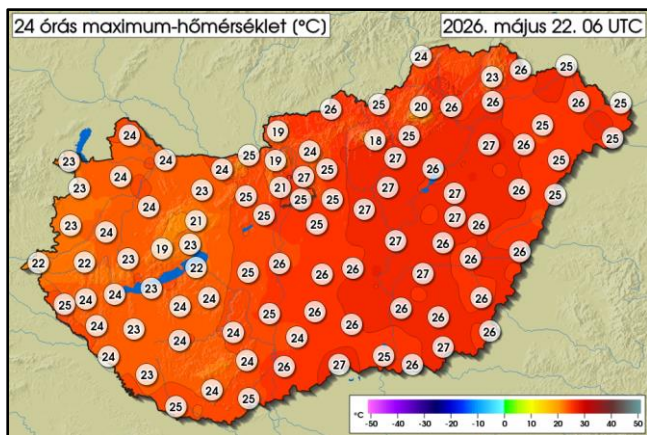
2026. május 22. péntek

AZ IDŐJÁRÁSI HELYZET EURÓPÁBAN



Szárazföldünk nagy részének időjárását egy hatalmas kiterjedésű anticiklon határozza meg, melynek középpontja Németország, Csehország térségében található. Hatására a kontinens délnyugati és középső részein nyugodt, napos, száraz az idő. Területének nagy részén mérsékelt meleg a jellemző, az Ibériai-félszigeten ugyanakkor már beköszöntött a kánikula, a csúcshőmérséklet többfelé meghaladja a 30 fokot, a déli részeken 37 fokot is mértek. Oroszország fölött szintén egy magasnyomás helyezkedik el, arrafelé szintén nyárisan meleg, napos idő a jellemző 30 fok körüli maximumokkal. A frontok az Atlanti-óceán fölé szorultak, csupán a Brit-szigetek északi részén okoznak felhősebb, csapadékosabb időt. A Kelet-európai-síkságot, valamint a Fekete-tenger térségét kitöltő nedvesebb, labilisabb légtömegnek köszönhetően ott többfelé záporok, zivatarok alakultak ki, melyeket kiemelten a Baltikum térségében lokálisan felhőszakadás is kísért, Klaipeda egyik mérőállomásán 86 mm csapadékot regisztráltak. A Kárpát-medencében a nagy kiterjedésű anticiklon peremén marad a napos, száraz idő a kevés fátyol- és gomolyfelhő mellett sokfelé élénk, erős északias széllel.

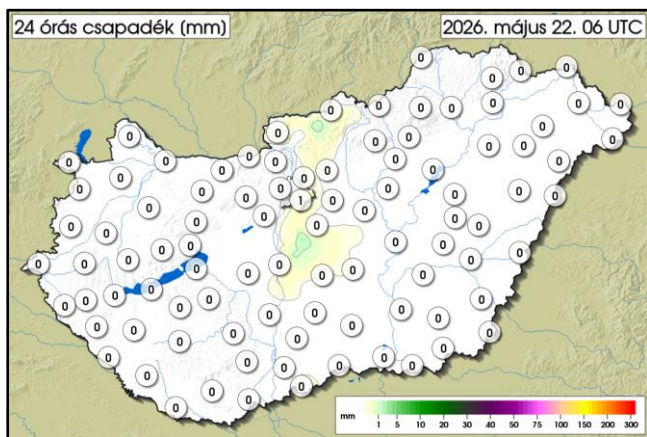
MAGYARORSZÁG IDŐJÁRÁSA



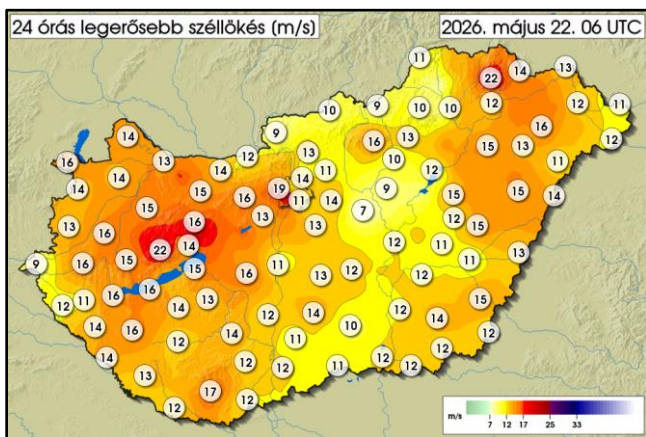
	MIN	MAX
05. 21. 06 UTC-től	18,1 °C	28,0 °C
05. 22. 06 UTC-ig	Kékestető	Hajdúnánás Keleti-főcsatorna
REKORD	6,8 °C	35,0 °C
05. 21.	Dobogókő 1913	Eger 1920



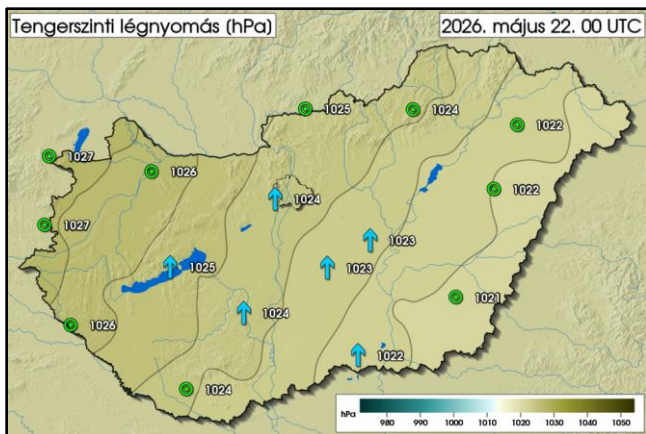
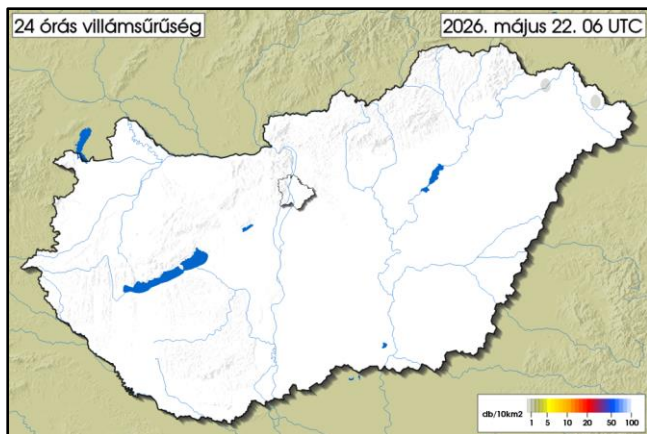
	MIN	MAX
05. 21. 06 UTC-től	5,6 °C	17,3 °C
05. 22. 06 UTC-ig	Zabar	Debrecen repülőtér
REKORD	-2,6 °C	21,0 °C
05. 21.	Pécs 1952	Budapest 1937



	MAX
05. 21. 06 UTC-től	2,3 mm
05. 22. 06 UTC-ig	Bugyi Űrbőpuszta
REKORD	123,1 mm
05. 21.	Szeged 1873



	MAX
05. 21. 06 UTC-től	22,2 m/s
05. 22. 06 UTC-ig	Öskü
REKORD	29,6 m/s
05. 21.	Szolnok 2004

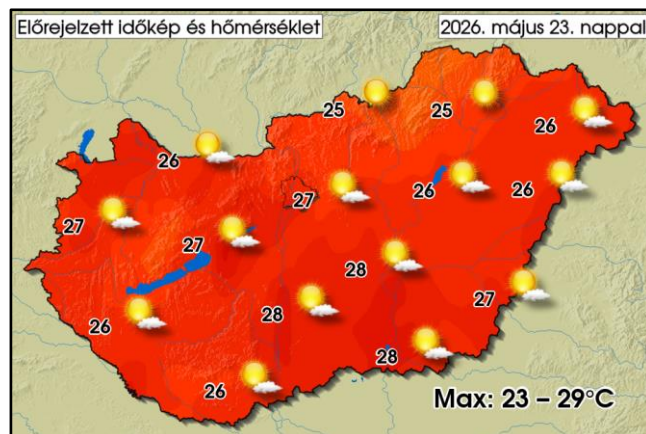


AZ ELŐZŐ NAP IDŐJÁRÁSÁRÓL RÖVIDEN:

Csütörtök reggel főként a Dunántúlon és a Duna vonalában előfordultak vastagabb felhőzettel borított körzetek is. Ezek a felhők azonban fokozatosan feloszlottak, és alapvetően mindenütt sokat sütött a nap a kevés fátyolfelhő, valamint a képződött gomolyfelhők mellett - utóbbiakból a délutáni órákban főleg a középső országrészben néhol zápor is kialakult. Az északnyugati, északi szél többfelé megélénkült, megerősödött, egy-egy zápor környezetében átmenetileg viharos lökés is előfordult. A hőmérséklet csúcscéltéke többnyire 23 és 28 fok között változott. Éjszakára az ország nagy részén a gomolyfelhők feloszlottak, kiderült az ég, a keleti határvidéken azonban maradtak felhősebb körzetek. Hajnalban aztán az Alföldön és délnyugaton is képződtek kisebb felhőtömbök, csapadék azonban már sehol sem fordul elő. Hajnalra általában 9 és 17 fok közé hűlt le a levegő, de az Északi-középhegység völgyeiben ennél hűvösebb is volt, Zabarban 6 fokra csökkent a hőmérséklet. Az elmúlt 24 órában hullott csapadék mennyisége csapadéknym és 3 mm között alakult - az ország nagy része szárazon maradt.

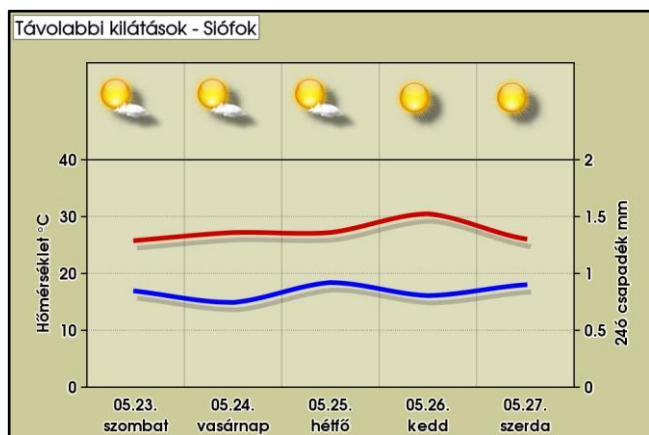
VÁRHATÓ IDŐJÁRÁS AZ ORSZÁG TERÜLETÉN MÁSNAP ESTIG:

Ma és szombaton napközben is napos, száraz idő várható az általában kevés gomoly-, illetve fátyolfelhő mellett. Éjszakára a gomolyfelhők nagy része feloszlik, többfelé kiderülhet az ég. Az északias irányú szél sokfelé lesz élénk, erős, viszont éjszakára főleg a Tiszántúl kivételével nagy területen mérséklődik a légmozgás.



TÁVOLABBI KILÁTÁSOK:

Nyugodt, napos, és alapvetően száraz idő valószínű, legfeljebb kevés fátyol- és gomolyfelhő lehet az égen. Kisebb zápor hétfőn és szerdán fordulhat elő. Az északias szelet gyakran kísérhetik élénk, erős lökések, szerdán egy-egy helyen viharossá is fokozódhat a légmozgás. Keddig erősödik a nappali felmelegedés, akkor 30 fok körül alakul a csúcscélték, a hét közepére visszaesik a hőmérséklet.



AZ ELMÚLT 24 ÓRA ADATAI (2026.05.22. 06UTC-ig)

Állomás	Csapadék [mm]	Max. hőm. [°C]	Min. hőm. [°C]	Max. szélsebesség [m/s]	Állomás	Csapadék [mm]	Max. hőm. [°C]	Min. hőm. [°C]	Max. szélsebesség [m/s]
Jobaháza	0,0	23,6	12,4	13,6	Penc	-	23,8	10,0	12,9
Győr	0,0	24,1	12,8	13,2	Sülysáp	0,0	24,7	13,8	13,5
Mosonmagyaróvár	0,0	23,9	11,4	14,4	Tápiószéle	0,0	26,5	12,3	7,3
Pér	0,0	23,7	11,0	17,5	Tésa	0,0	25,4	7,4	9,4
Sopron	0,0	22,6	12,2	15,8	Baja	0,0	25,9	13,0	12,2
Sopronhorpács	0,0	22,8	12,6	13,5	Fülöpháza	0,0	25,9	12,2	12,5
Káld	0,0	24,2	13,1	15,6	Kecskemét	0,1	25,8	11,9	12,1
Szentgotthárd	0,0	21,5	11,3	9,1	Kelebia	0,0	26,7	12,6	11,2
Szombathely	0,0	22,9	13,7	13,3	Kiskunhalas	0,0	25,5	13,8	11,5
Vasvár	0,0	22,8	10,4	14,6	Kiskunmajsa	0,0	25,9	13,9	10,3
Iklódbördőce	0,0	24,5	8,9	11,6	Tass	0,0	24,4	13,8	11,8
Keszthely	0,0	24,1	12,0	14,3	Szécsény	0,4	25,8	7,3	9,8
Nagykanizsa	0,0	23,6	11,5	13,7	Zabar	0,0	25,2	5,6	8,6
Sármellék	0,0	23,6	11,4	15,9	Eger	0,0	25,3	11,8	13,1
Nagykutas	0,0	22,4	12,0	15,6	Kékestető	0,0	18,1	10,1	15,7
Kab-hegy	0,0	19,2	11,1	21,6	Kompolt	0,0	26,8	14,1	10,2
Pápa	0,0	23,9	10,1	15,2	Poroszló	0,0	26,0	11,5	11,6
Sümege	0,0	23,3	10,3	15,3	Jászapáti	0,0	27,2	12,2	9,1
Szentkirályszabadja	0,0	22,6	13,7	13,5	Kunmadaras	0,0	26,9	15,3	14,7
Tés	0,0	20,9	11,2	16,2	Szolnok	0,0	26,7	14,1	12,2
Csurgó	0,0	23,5	11,9	14,1	Túrkeve	0,0	26,4	15,4	11,4
Fonyód	0,0	23,0	13,8	15,7	Pitvaros	0,0	26,5	14,2	12,4
Homokszentgyörgy	0,0	22,9	11,2	13,3	Szeged	0,0	25,3	13,6	12,3
Kaposvár	0,0	24,2	12,3	12,0	Szentes	0,0	25,7	14,4	11,9
Nemeskisfalud	0,0	22,6	10,9	15,8	Hidasnémeti	0,0	24,7	10,8	13,6
Siófok	0,0	22,1	17,0	15,3	Jósuaő	0,0	23,8	11,2	10,9
Tata	0,0	24,2	9,0	13,7	Miskolc	0,0	26,0	12,7	9,5
Tát	0,0	24,7	12,9	11,7	Sátoraljaújhely	0,0	26,4	16,0	14,1
Vérteskethely	0,0	23,2	10,8	15,0	Tarcal	0,0	26,0	15,8	11,6
Agárd	0,0	23,9	14,2	16,2	Csenger	0,0	25,1	16,2	11,7
Felcsút	0,0	25,1	11,9	16,4	Milota	0,0	25,4	14,5	11,3
Martonvásár	0,0	25,4	11,9	13,4	Napkor	0,0	25,3	16,1	16,2
Sárbogárd	0,0	24,5	11,7	16,2	Nyírlugos	0,0	25,2	15,3	11,3
Székesfehérvár	-	-	-	-	Újfehértó	0,0	26,1	16,7	13,4
Bátaapáti	0,0	23,8	11,2	11,9	Vásárosnamény	0,0	25,9	15,5	12,2
Iregszemcse	0,0	23,5	14,4	13,4	Záhony	0,0	25,3	14,9	12,8
Paks	0,0	25,4	14,2	12,2	Bagamér	0,0	25,4	16,1	14,0
Tevel	0,0	24,1	12,5	13,9	Debrecen	0,0	25,6	17,3	15,1
Pécs Árpádtető	0,0	21,9	11,8	-	Folyás	0,0	26,7	15,7	15,1
Pécs Pogány	0,0	23,6	14,1	16,6	Körösszakál	0,0	26,1	16,2	12,8
Sellye	0,0	24,9	11,6	11,8	Szerep	0,0	26,0	14,5	15,1
Aszód	0,0	25,2	9,4	11,3	Békéscsaba	0,0	25,7	14,8	14,5
Bp, János-hegy	0,0	20,8	13,1	18,6	Körösladány	0,0	25,5	14,4	10,5
Bp, Lőrinc	0,6	24,6	13,6	11,1	Lókősháza	0,0	25,6	14,3	11,9
Bp, Újpest	0,0	26,7	12,4	13,5	Orosháza	0,0	26,2	15,6	13,6
Kakucs	0,0	24,7	12,1	13,3	Szarvas	0,0	26,6	13,0	11,9