

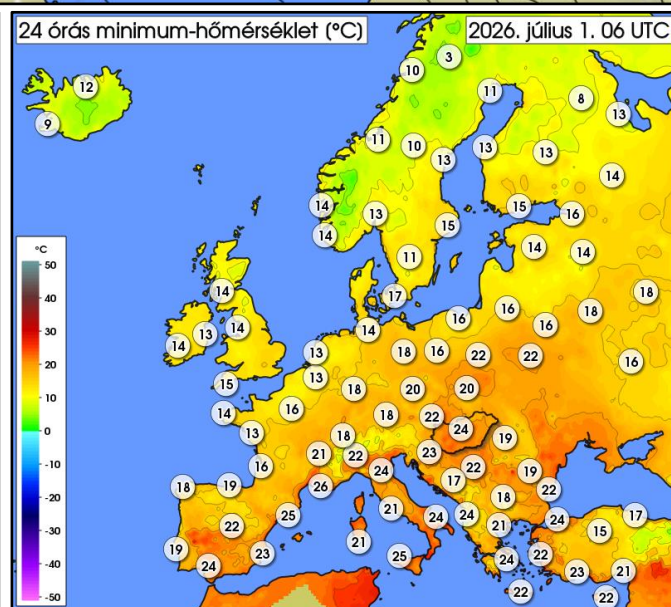
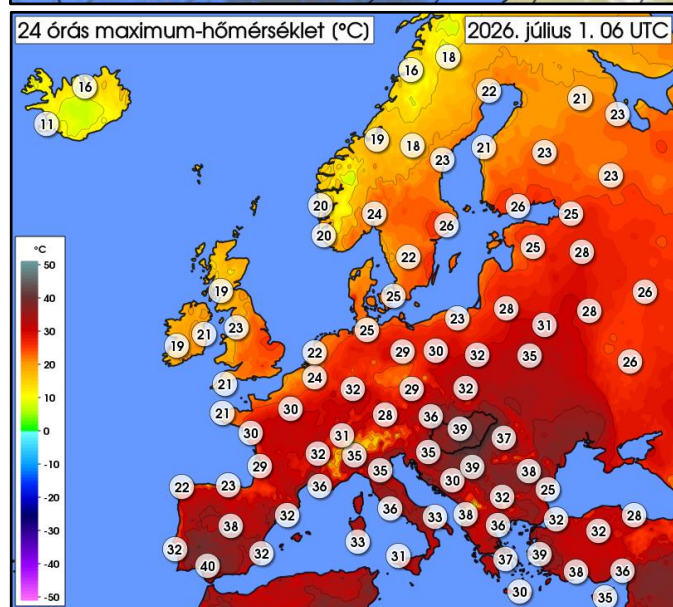
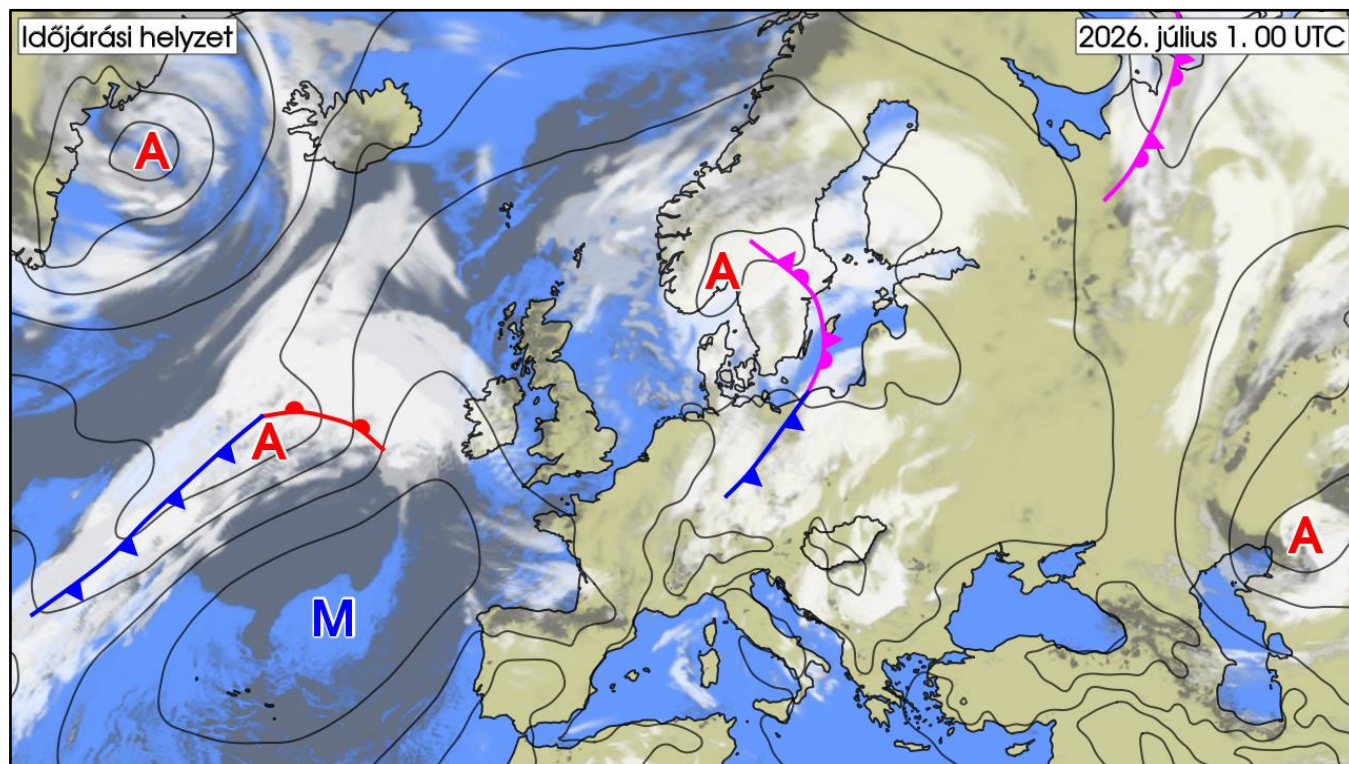
IDŐJÁRÁSI NAPIJELENTÉS

139. évfolyam 182. szám

Budapest

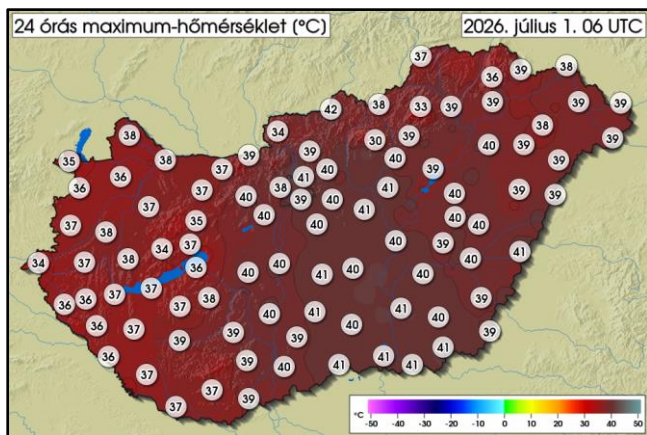
2026. július 1. szerda

AZ IDŐJÁRÁSI HELYZET EURÓPÁBAN

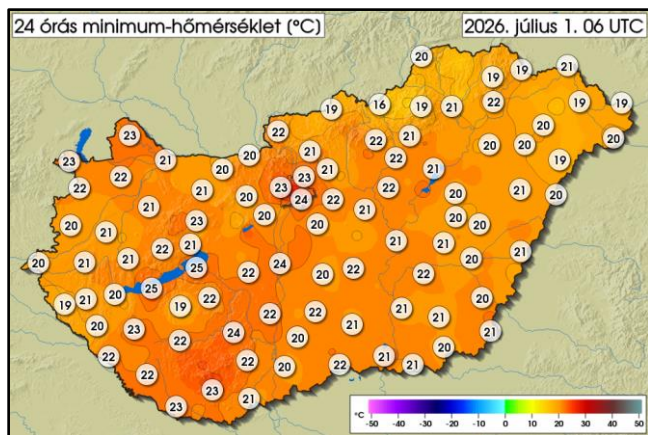


Középpontjával a Skandináv-félsziget déli része felett örvénylik az a ciklon, amelynek frontrendszere az említett térségtől Lengyelországon és Németországon át, egészen az Alpok északi vonulatáig húzódik. A front mentén felhős az ég, és az eső mellett záporok, zivatarok is kialakulnak, helyenként jelentős mennyiségű csapadékot okozva. Másutt többnyire napos, forró, száraz az idő, egy anticiklon következtében. Ezekben a területeken csapadék csak lokálisan fordul elő a záporokból, zivatarokból. A legmelegebb az Ibériai-félsziget déli és Közép-Európa keleti részén van, ahol általában 35 és 40 fok között alakul a hőmérséklet csúcserőke, míg a legalacsonyabb maximumokat a Brit-szigeteken, Franciaország északnyugati részén, Hollandiában és Norvégiában mérik, jellemzően 15 és 20 fok között. A Kárpát-medencét a következő 36 órában az említett ciklon hidegfrontja éri el, ezért a hőmérséklet visszaesése és az erőteljes gomolyfelhő-képződés mellett egyre többfelé alakulhatnak ki záporok és zivatarok.

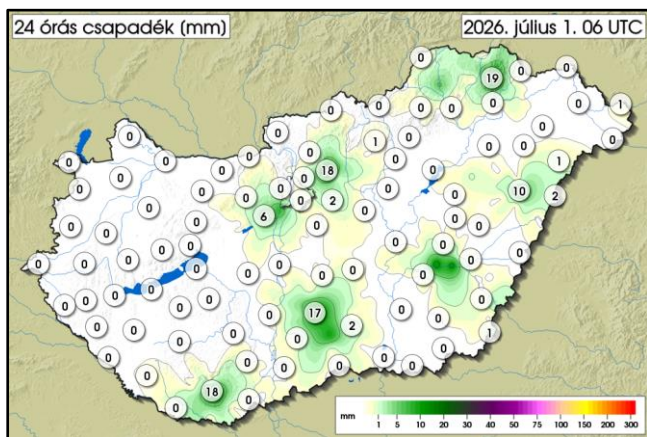
MAGYARORSZÁG IDŐJÁRÁSA



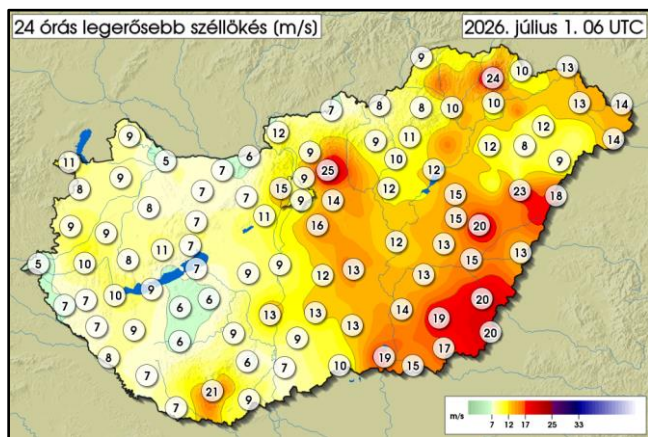
	MIN	MAX
06. 30. 06 UTC-től	30,3 °C	42,0 °C
07. 01. 06 UTC-ig	Kékestető	Szécsény
REKORD	10,4 °C	39,6 °C
06. 30.	Kékestető 1969	Berettyóújfalú 2022



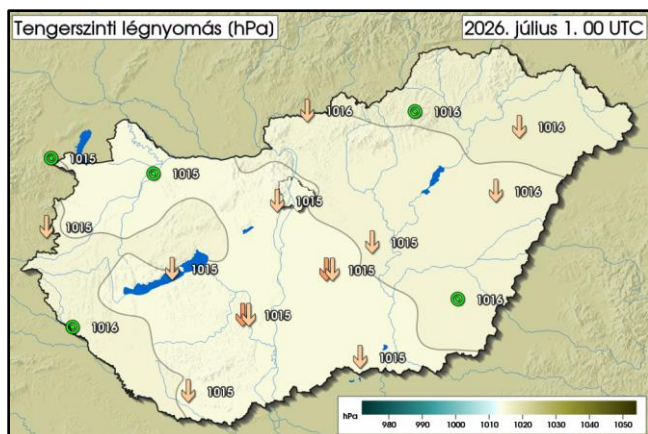
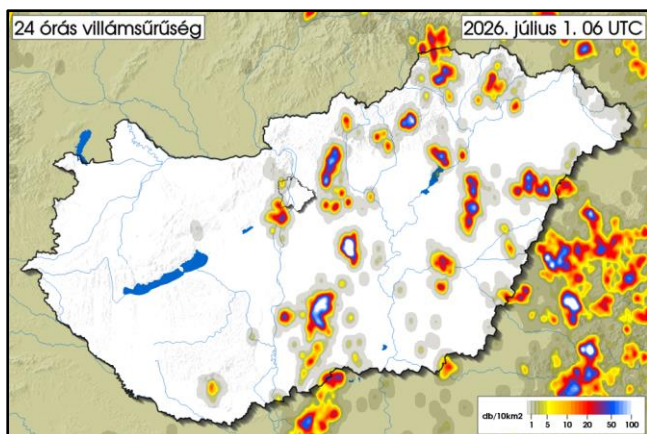
	MIN	MAX
06. 30. 06 UTC-től	15,7 °C	26,8 °C
07. 01. 06 UTC-ig	Lénárdaróc	Budapest Lágymányos
REKORD	2,4 °C	24,7 °C
06. 30.	Zabar 2002	Budapest 2022



	MAX
06. 30. 06 UTC-től	18,9 mm
07. 01. 06 UTC-ig	Baskó
REKORD	119,2 mm
06. 30.	Nagyvisnyó 1973



	MAX
06. 30. 06 UTC-től	25,2 m/s
07. 01. 06 UTC-ig	Aszód
REKORD	31,0 m/s
06. 30.	Siófok 1972



AZ ELŐZŐ NAP IDŐJÁRÁSÁRÓL RÖVIDEN:

Kedden délelőtt országsszerte derült, napos idő volt. Ezt követően a déli óráktól - főképp az ország keleti felén, illetve a Dunántúl keleti tájain - egyre több gomolyfelhő képződött, amelyből záporok és zivatarok is kialakultak. A szél jellemzően gyenge vagy mérsékelt maradt, de zivatarok környezetében egy-egy erős, sőt viharos lökés is előfordult. A legmagasabb nappali hőmérséklet általában 35 és 41 fok között alakult, de Szécsényen 42 fokot is mértek, amellyel megdőlt a korábbi országos abszolút napi maximum-hőmérsékleti rekord. Éjszaka déli irányból felhők érkeztek, amelyből kisebb zápor, zivatar az éjjeli órákig előfordult. Hajnalra az ország keleti felén nagyrészt felhős, másutt derült volt az égbolt. A legalacsonyabb éjszakai hőmérséklet döntően 18 és 24 fok között alakult. Az elmúlt 24 órában hazánk legnagyobb részén nem volt csapadék, azonban a kialakult záporokból, zivatarokból mérőállomásainkon többnyire csapadékyom és 10 mm közötti értékeket mértünk, de például Baskón 21 mm csapadékot is regisztráltak.

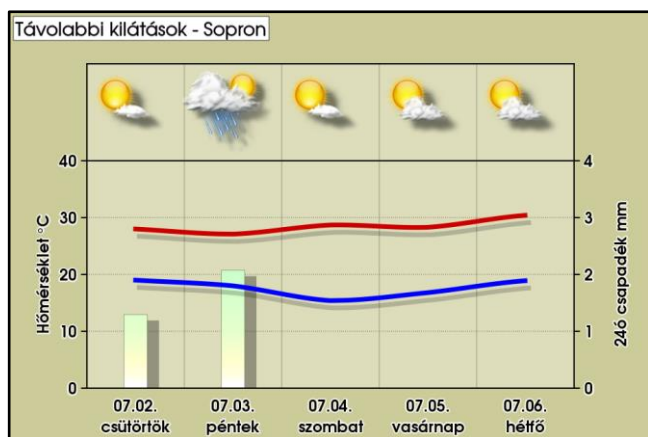
VÁRHATÓ IDŐJÁRÁS AZ ORSZÁG TERÜLETÉN MÁSNAP ESTIG:

Ma a napsütés, valamint a magassintű felhők mellett erőteljessé válik a gomolyfelhő-képződés, majd csütörtökön a felhős időt követően a délelőtti óráktól észak, északnyugat felől fokozatosan szakadozik, csökken a felhőzet. Ma többfelé, csütörtökön egyre inkább az ország keleti felén számíthatunk záporokra és zivatarokra, holnap akár esőre is. A konvektív gócot elsősorban felhőszakadás, valamint erős, viharos széllel kísérik. Ma késő délutántól a Dunántúlon, holnap már északkeleten is megerősödik, olykor viharossá fokozódik az északi, északnyugati szél.



TÁVOLABBI KILÁTÁSOK:

A következő napokban sok napsütés várható. Pénteken elszórtan, később már csak kevés helyen lehetnek záporok. Mérsékelt meleg idő valószínű, a maximumok 30 fok körül, alatt alakulnak.



AZ ELMÚLT 24 ÓRA ADATAI (2026.07.01. 06UTC-ig)

Állomás	Csapadék [mm]	Max. hőm. [°C]	Min. hőm. [°C]	Max. szélsebesség [m/s]	Állomás	Csapadék [mm]	Max. hőm. [°C]	Min. hőm. [°C]	Max. szélsebesség [m/s]
Jobaháza	0,0	36,4	22,1	8,5	Penc	0,0	39,3	20,5	9,0
Győr	0,0	37,9	21,3	5,2	Sülysáp	2,2	39,9	22,2	13,6
Mosonmagyaróvár	0,0	37,5	23,0	8,7	Tápiószéle	0,0	40,6	21,3	-
Pér	0,0	37,1	20,0	8,1	Tésa	0,0	38,5	21,4	5,7
Sopron	0,0	35,3	22,9	10,8	Baja	0,0	40,1	20,4	7,4
Sopronhorpács	0,0	36,1	21,7	8,4	Fülöpháza	0,0	41,4	19,6	11,8
Káld	0,0	38,1	21,1	8,8	Kecskemét	0,4	40,1	21,8	13,4
Szentgotthárd	0,0	34,3	19,8	5,0	Kelebia	0,0	40,7	21,6	10,0
Szombathely	0,0	36,9	20,1	9,1	Kiskunhalas	9,8	40,4	21,3	10,8
Vasvár	0,0	37,3	20,9	11,6	Kiskunmajsa	1,7	40,4	20,8	12,9
Iklódbördőce	0,0	36,1	18,8	6,8	Tass	0,0	39,5	21,2	11,1
Keszthely	0,0	37,0	21,1	10,3	Szécsény	0,0	42,0	19,4	6,7
Nagykanizsa	0,0	36,3	20,0	7,4	Zabar	0,0	38,0	16,2	8,1
Sármellék	0,0	37,0	20,4	9,6	Eger	0,0	39,0	21,1	10,8
Nagykutas	0,0	36,7	21,3	9,7	Kékestető	0,5	30,3	21,8	9,3
Kab-hegy	0,0	33,9	22,2	10,5	Kompolt	0,0	40,3	22,0	10,3
Pápa	0,0	37,1	21,4	7,5	Poroszló	0,0	39,2	21,4	12,0
Sümegeg	0,0	37,8	21,2	7,7	Jászapáti	0,0	40,9	22,0	11,8
Szentkirályszabadja	0,0	36,7	21,4	7,4	Kunmadaras	0,0	39,8	19,7	14,7
Tés	0,0	35,3	22,9	7,4	Szolnok	0,0	40,1	21,0	11,7
Csurgó	0,0	36,3	22,4	8,2	Túrkeve	0,0	39,1	21,1	13,0
Fonyód	0,0	36,5	25,1	9,0	Pitvaros	0,0	41,4	20,1	16,5
Homokszentgyörgy	0,3	36,8	22,0	7,0	Szeged	0,0	41,0	21,2	19,0
Kaposvár	0,0	38,6	22,4	6,2	Szentes	0,0	40,5	20,7	13,8
Nemeskisfalud	0,0	36,7	23,2	8,5	Hidasnémeti	0,0	37,1	19,6	9,8
Siófok	0,0	35,6	24,9	6,7	Jósuaő	0,0	36,7	19,5	9,2
Tata	0,0	36,9	19,5	7,1	Miskolc	0,0	38,7	21,0	10,2
Tát	0,0	39,2	20,2	6,3	Sátoraljaújhely	0,0	39,1	18,7	10,4
Vérteskethely	0,0	37,4	21,1	7,3	Tarcal	0,0	38,7	21,6	10,1
Agárd	0,0	38,7	23,9	10,0	Csenger	0,0	38,6	20,4	13,6
Felcsút	0,0	39,7	19,9	6,8	Milota	0,5	39,2	19,0	14,2
Martonvásár	6,3	39,5	20,4	10,9	Napkor	0,0	37,9	20,0	12,1
Sárbogárd	0,0	39,7	21,9	8,5	Nyírlugos	0,6	39,2	18,5	9,1
Dunaújváros	0,0	40,3	23,6	8,8	Újfehértó	0,0	38,6	20,0	7,8
Bátaapáti	0,0	39,3	22,0	6,4	Vásárosnamény	0,0	38,9	19,3	13,4
Iregszemcse	0,0	38,3	21,6	6,4	Záhony	0,0	38,4	20,5	13,4
Paks	0,0	40,2	22,2	13,4	Bagamér	1,5	39,3	20,1	18,1
Tevel	0,0	38,6	23,9	8,9	Debrecen	10,0	39,0	20,9	22,8
Pécs Árpádtető	0,0	35,1	23,2	-	Folyás	0,0	40,3	19,6	11,9
Pécs Pogány	18,4	36,8	22,8	21,1	Körösszakál	0,0	40,8	20,9	13,2
Sellye	0,0	37,2	22,8	7,3	Szerep	0,0	39,6	20,3	20,4
Aszód	17,8	40,4	20,7	25,2	Békéscsaba	0,0	39,3	20,4	19,9
Bp, János-hegy	0,0	38,2	23,3	15,0	Körösladány	0,0	39,9	20,2	15,1
Bp, Lőrinc	0,0	39,4	23,9	8,7	Lókösháza	1,2	39,4	20,7	19,7
Bp, Újpest	0,0	40,9	23,3	9,2	Orosháza	0,0	39,9	20,6	18,8
Kakucs	0,0	40,2	20,0	15,5	Szarvas	0,0	40,3	21,8	13,4