

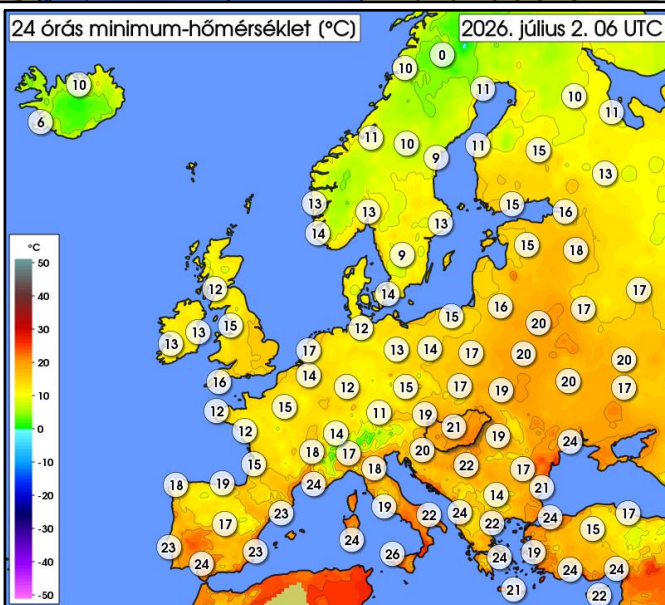
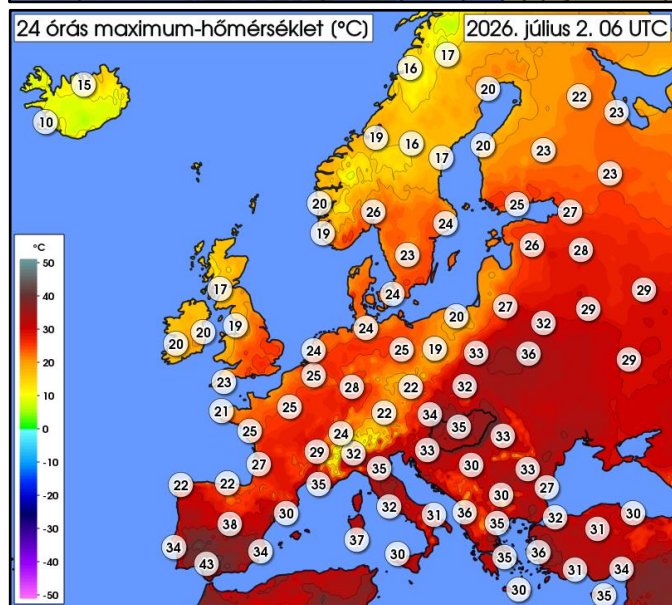
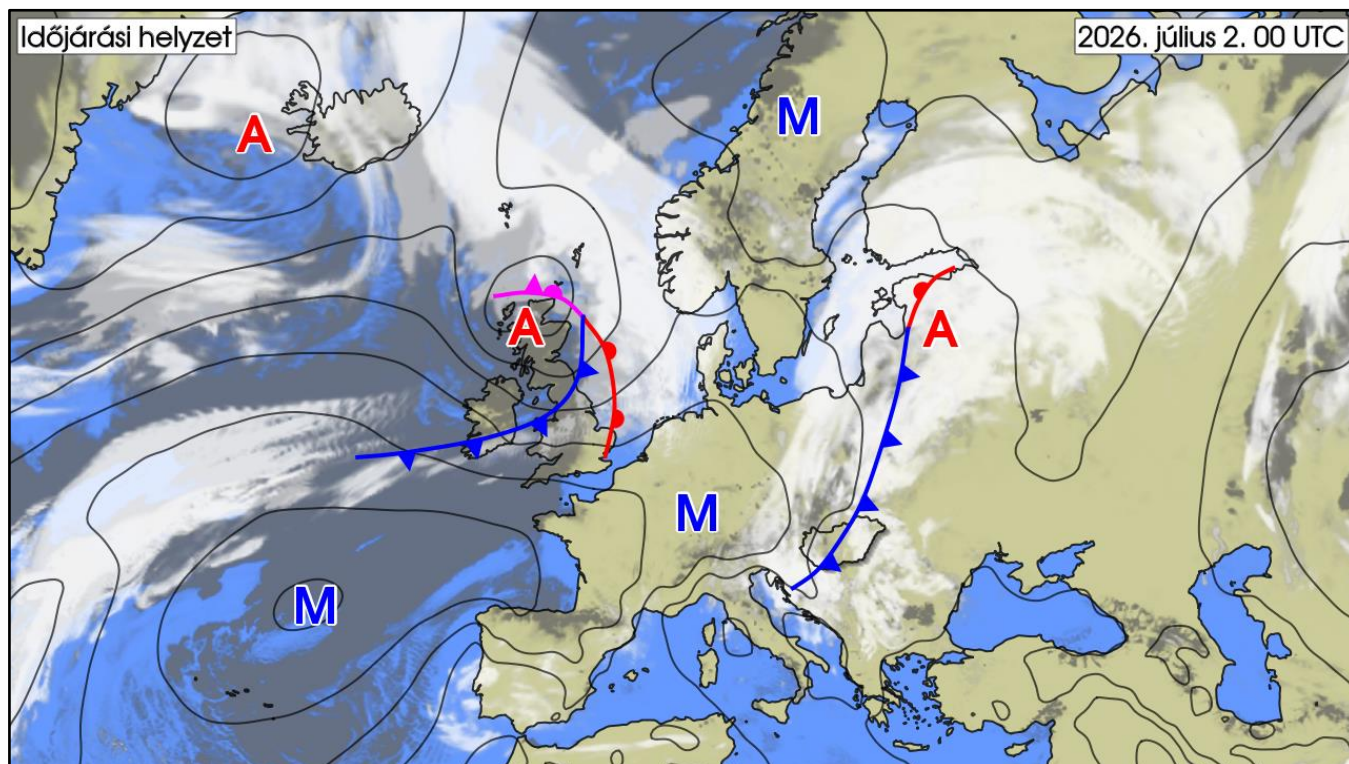
IDŐJÁRÁSI NAPIJELENTÉS

139. évfolyam 183. szám

Budapest

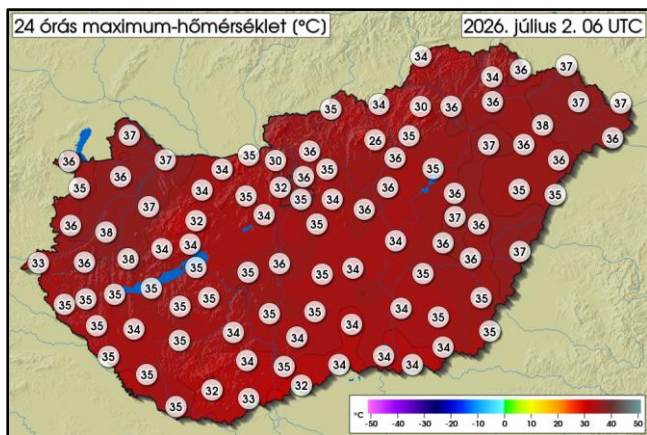
2026. július 2. csütörtök

AZ IDŐJÁRÁSI HELYZET EURÓPÁBAN



Kontinenstünk nyugati, délnyugati részén anticiklonális hatások érvényesülnek, az Ibériai-félsziget déli felén ismét 40 fok körül alakul a csúcserték. Két légörvény azonban változékonyabb időt okoz az anticiklon peremén. Az egyik a Brit-szigeteket érte el erősen viharos, helyenként orkán erejű széllel, csapadékok azonban kisebb mértékben okozott. Ezzel szemben a jelenleg Közép- és egyre inkább Kelet-Európát érintő ciklon frontjai mentén többfelé kiadós mennyiségű csapadék hullott az elmúlt 24 órában. A legnagyobb, 100 mm-es csapadékmennyiséget Romániában mérték, azonban hazánkban is előfordult 90 mm-t meghaladó csapadék a délnyugati tájakon. A Kárpát-medencét ma elhagyja az említett hidegfront, de a Dunától keletre még elszórtan okozhat záporokat, zivatarokat. Pénteken pedig megérkezik a következő - gyengébb - hidegfront kevés csapadékkal.

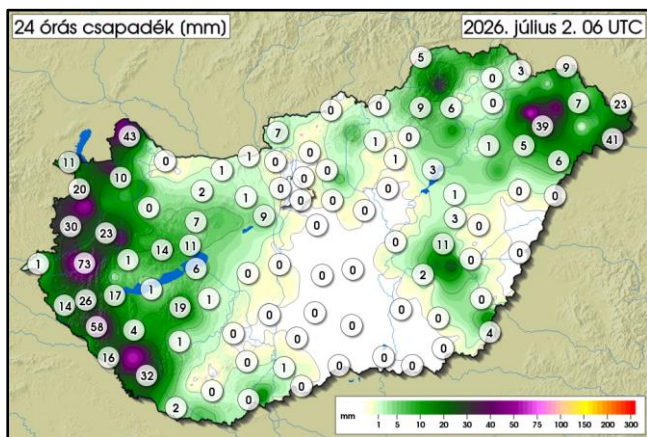
MAGYARORSZÁG IDŐJÁRÁSA



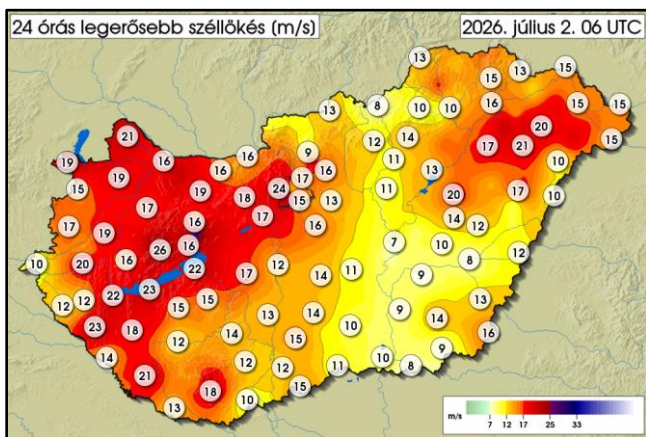
	MIN	MAX
07. 01. 06 UTC-től	26,3 °C	38,0 °C
07. 02. 06 UTC-ig	Kékestető	Káld
REKORD	8,8 °C	41,3 °C
07. 01.	Dobogókő	Csongrád
	1913	1950



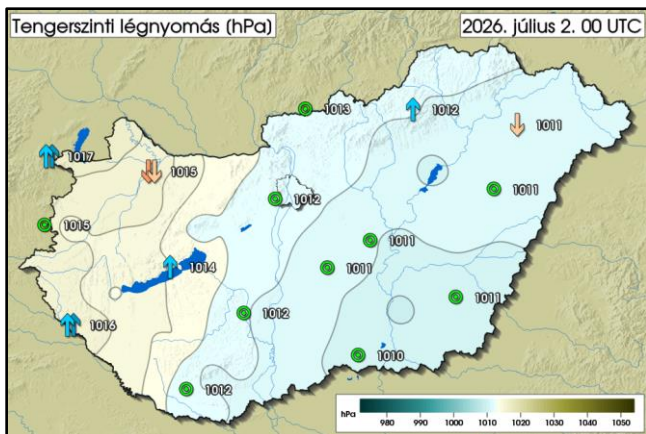
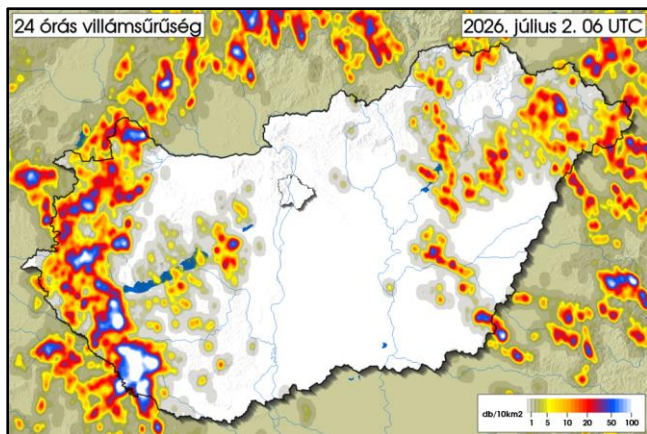
	MIN	MAX
07. 01. 06 UTC-től	15,2 °C	22,6 °C
07. 02. 06 UTC-ig	Kab-hegy	Déaványa
REKORD	3,9 °C	26,0 °C
07. 01.	Zabar	Pannonhalma
	2002	1950



	MAX
07. 01. 06 UTC-től	73,3 mm
07. 02. 06 UTC-ig	Nagykutas
REKORD	95,7 mm
07. 01.	Sopron
	1975



	MAX
07. 01. 06 UTC-től	28,1 m/s
07. 02. 06 UTC-ig	Öskü
REKORD	36,8 m/s
07. 01.	Szolnok
	1990

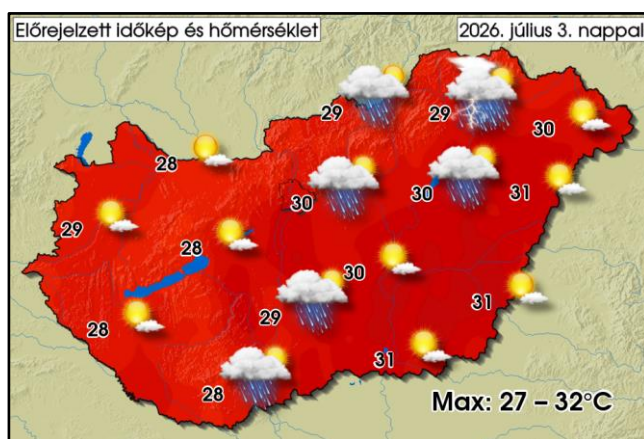
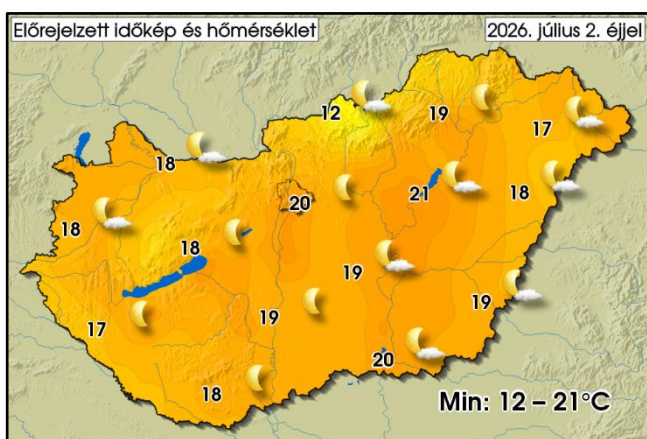


AZ ELŐZŐ NAP IDŐJÁRÁSÁRÓL RÖVIDEN:

Szerdán a nap első felében többfelé magasszintű felhőzet borította az eget, majd délutánra feloszlottak, és késő délutántól északnyugaton, nyugaton, illetve északkeleten gomolyfelhők képződtek. A gomolyokból elsőként a Dunántúlon, később már keletebbre is egyre nagyobb számságban fordultak elő záporok, zivatarok, melyeket elsősorban felhőszakadás kísért. Egy-egy heves zivatarról is érkezett jelentés. Késő délutántól a Dunántúlon megerősödött, helyenként viharossá fokozódott az északnyugatra forduló szél, de zivatarok környezetében is voltak erős, viharos lökések. A legmagasabb nappali hőmérséklet 32 és 38 fok között alakult. Éjszaka nagyrészt felhős volt az ég, és többfelé - de egyre csökkenő számban - fordultak elő záporok, zivatarok, reggel már csak kevés helyen esett. Hajnalra a levegő 17 és 23 fok közé hűlt le. Az elmúlt 24 órában hullott csapadék mennyisége mérőállomásainkon szélsőséges eloszlásban csapadéknyom és 73 mm között alakult, de a délnyugati határvidéken fekvő Barcson észlelőnk 96 mm-t is mért.

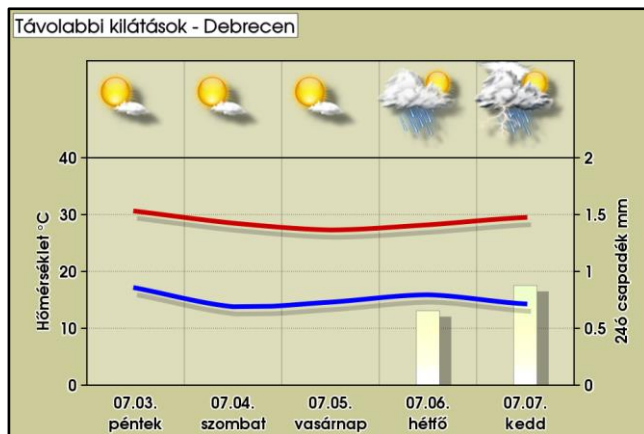
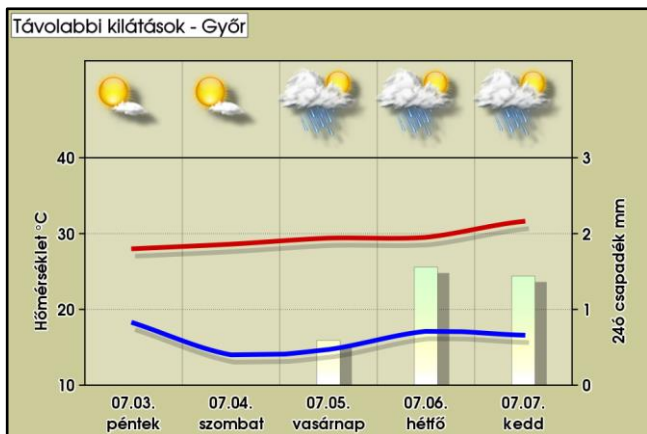
VÁRHATÓ IDŐJÁRÁS AZ ORSZÁG TERÜLETÉN MÁSNAP ESTIG:

Ma a Dunától keletre egyre erőteljesebbé válik a felhőképződés, és záporok, elsősorban zivatarok kialakulnak arrafelé. Estétől csökken a felhőzet és a csapadéggócok számossága. Pénteken sok napsütésre számíthatunk, de egy szakadozott frontális felhősáv átmenetileg zavarhatja a napsütést, és helyenként záport, északkeleten néhol zivatart is okozhat. Az északi, északnyugati szél ma a Dunántúlon és északkeleten, míg holnap többfelé erős, néhol viharos lesz.



TÁVOLABBI KILÁTÁSOK:

A következő napokban általában sok napsütés várható a gomoly- és fátyolfelhők mellett, de a jövő hét első napjaiban átmenetileg erősebben is megnövekedhet a felhőzet. Szombaton még nem várható csapadék, ezt követően vasárnap helyenként, majd hétfőtől elsősorban alakulhatnak ki záporok, zivatarok. Meleg idő valószínű, a maximumok 30 fok körül, illetve kevéssel alatta alakulnak.



AZ ELMÚLT 24 ÓRA ADATAI (2026.07.02. 06UTC-ig)

Állomás	Csapadék [mm]	Max. hőm. [°C]	Min. hőm. [°C]	Max. szélsebesség [m/s]	Állomás	Csapadék [mm]	Max. hőm. [°C]	Min. hőm. [°C]	Max. szélsebesség [m/s]
Jobaháza	9,8	36,0	19,4	18,5	Penc	0,0	36,0	19,1	9,3
Győr	0,0	37,3	19,3	15,9	Sülysáp	0,0	33,8	20,7	12,7
Mosonmagyaróvár	43,0	36,6	19,0	20,9	Tápiószéle	0,0	35,6	20,3	-
Pér	0,0	36,5	19,8	21,6	Tésa	0,0	36,5	20,4	10,9
Sopron	10,5	36,1	18,4	18,6	Baja	0,8	34,6	20,4	12,4
Sopronhorpács	20,2	34,9	19,0	15,3	Fülöpháza	0,0	34,5	20,5	13,6
Káld	22,8	38,0	18,7	18,6	Kecskemét	0,0	34,3	21,4	11,4
Szentgotthárd	0,9	32,8	18,2	10,2	Kelebia	0,0	34,0	20,6	11,1
Szombathely	30,4	36,1	19,7	16,6	Kiskunhalas	0,0	34,2	20,5	11,4
Vasvár	22,3	35,7	18,4	14,8	Kiskunmajsa	0,0	33,5	21,0	10,0
Iklódbördőce	14,4	34,9	17,9	11,8	Tass	0,0	35,4	20,7	15,7
Keszthely	8,0	34,5	19,3	17,4	Szécsény	0,0	35,4	17,3	13,0
Nagykanizsa	57,9	35,0	18,2	22,9	Zabar	0,0	34,2	18,0	7,6
Sármellék	16,7	34,9	19,2	22,4	Eger	0,0	35,4	19,9	14,3
Nagykutas	73,3	35,7	17,1	19,8	Kékestető	0,6	26,3	15,4	12,2
Kab-hegy	13,6	33,8	15,2	26,2	Kompolt	0,6	35,6	19,5	11,1
Pápa	0,2	36,6	19,7	16,5	Poroszló	3,4	35,2	21,1	13,2
Sümege	1,1	37,6	19,1	15,6	Jászapáti	0,0	35,6	20,4	10,5
Szentkirályszabadja	10,5	33,5	18,5	16,2	Kunmadaras	1,4	36,0	20,7	19,7
Tés	7,1	31,7	16,5	15,6	Szolnok	0,0	34,4	22,3	7,4
Csurgó	16,1	34,6	18,5	13,6	Túrkeve	11,2	36,1	20,2	10,1
Fonyód	1,2	35,3	20,8	23,2	Pitvaros	0,0	34,1	22,5	8,8
Homokszentgyörgy	31,5	34,6	17,7	20,6	Szeged	0,0	34,2	21,3	9,5
Kaposvár	1,1	35,0	18,8	11,6	Szentes	0,0	33,8	21,2	9,3
Nemeskisfalud	4,0	34,4	18,7	18,4	Hidasnémeti	18,2	36,9	19,5	16,2
Siófok	5,8	34,9	21,4	21,9	Jósuaő	5,1	33,7	17,7	13,0
Tata	0,5	34,2	19,7	16,3	Miskolc	5,7	35,8	20,2	10,4
Tát	0,6	35,3	20,1	15,9	Sátoraljaújhely	3,0	36,3	21,4	12,8
Vérteskethely	2,0	34,2	18,8	19,0	Tarcal	0,3	36,1	21,8	15,6
Agárd	1,9	34,3	20,5	19,2	Csenger	41,0	36,3	18,8	15,2
Felcsút	1,2	34,5	20,1	17,7	Milota	22,7	36,5	19,8	15,3
Martonvásár	8,7	34,4	20,0	16,8	Napkor	38,6	37,5	19,1	19,5
Sárbogárd	0,0	35,3	20,3	17,4	Nyírlugos	6,3	35,9	19,7	10,1
Dunaújváros	0,2	35,9	20,8	12,1	Újfehértó	5,3	36,0	20,6	20,9
Bátaapáti	0,0	33,7	20,2	11,8	Vásárosnamény	6,9	36,9	19,9	15,0
Iregszemcse	0,7	34,7	20,3	14,6	Záhony	8,9	37,1	19,9	15,0
Paks	0,0	35,0	20,5	13,1	Bagamér	0,3	34,9	19,8	10,1
Tevel	0,0	34,0	20,0	13,7	Debrecen	0,0	35,4	22,0	16,5
Pécs Árpádtető	0,0	31,6	18,0	-	Folyás	0,6	36,8	19,9	17,3
Pécs Pogány	0,0	32,2	20,3	18,0	Körösszakál	0,0	37,1	21,6	11,7
Sellye	2,1	34,8	18,1	12,7	Szerep	0,0	36,0	21,6	12,2
Aszód	0,0	35,0	19,7	16,1	Békéscsaba	0,2	34,5	21,6	12,5
Bp, János-hegy	0,0	31,5	17,9	23,7	Körösladány	0,0	36,0	20,9	8,3
Bp, Lőrinc	0,0	34,7	21,4	14,8	Lókösháza	4,1	34,6	20,7	15,8
Bp, Újpest	0,0	36,1	21,5	17,3	Orosháza	0,0	34,9	22,4	14,1
Kakucs	0,0	34,6	20,8	16,1	Szarvas	1,6	35,4	20,8	8,7